

مسودة 2022/13/01

مقاطعة سان دييغو
تسجيل الناخبين



خطة إدارة الانتخابات



إن هذه هي خطة المسودة وسيستمر في تطويرها حتى يجرى اعتمادها النهائي في 8 مارس / آذار 2022.

فهرس المحتويات

سُدرج فهرس المحتويات بمجرء اعتماء الخطة النهائية.

ملخص تنفيذي

وُقِّعَ على قانون اختيار ناخبي كاليفورنيا، أو مشروع قانون مجلس الشيوخ 450 (البن دي-26) ليصبح قانوناً في 29 سبتمبر، أيلول 2016، مضيفاً القسم 4005 إلى قانون انتخابات كاليفورنيا، مما يسمح للمقاطعات المأذون لها، بعد الموافقة على مجلس المشرفين خاصتها إجراء أي انتخابات بالبريد وفقاً لمتطلبات معينها. بموجب قانون اختيار الناخبين، ترسل بطاقة اقتراع إلى كل الناخبين قبل 29 يوماً من بدء الانتخابات، وتقيم كل مقاطعة، مع إسهامات الجمهور، العديد من مواقع صناديق بطاقات الاقتراع ومراكز التصويت في جميع أنحاء المقاطعة ليتمكن أي ناخب في المقاطعة من الإدلاء بصوته. هذا التشريع هو واحد من العديد من الإصلاحات الانتخابية المصممة من أجل تغيير طريقة إجراء الانتخابات بهدف زيادة مشاركة الناخبين وإشراكهم من خلال توسيع خيارات التصويت.

وافق مجلس مشرفي مقاطعة سان دييغو على انتقال المقاطعة إلى نموذج مركز التصويت بموجب قانون اختيار الناخبين في 19 أكتوبر، تشرين الأول 2021. أنشأ مسجل مقاطعة سان دييغو للناخبين على الفور مجموعات عمل داخلية لتطوير عمليات تشغيل وإجراء الانتخابات بموجب نموذج مركز التصويت.

جرى بالفعل إنجاز قدر كبير من التخطيط، بالإضافة إلى شراء التكنولوجيا والمعدات المطلوبة نتيجة لإدارة كل من الانتخابات الرئاسية العامة في 3 نوفمبر، تشرين الثاني 2020 و 14 سبتمبر، أيلول 2021، في ولاية كاليفورنيا لانتخاب حاكم ولاية كاليفورنيا بموجب نموذج "يشبه قانون اختيار الناخبين" بسبب الجائحة العالمية.

بالإضافة إلى العمل الذي أنجزه مكتب أمين التسجيل بالفعل، لقد دمجت التعقيبات المقدمة من الناخبين واللجان الاستشارية المجتمعية، مثل: اللجنة الاستشارية بتيسير الوصول إلى اللغة، واللجنة الاستشارية بتيسير الوصول إلى الناخبين. علاوة على ذلك، نحن ممتنون للدعم والتوجيه الذي قدمه مكتب وزير الخارجية والمقاطعات التي انتقلت قبلنا.

توفر خطة إدارة الانتخابات الأساس والمخطط الإرشادي لمستقبل التصويت والانتخابات في مقاطعة سان دييغو. لقد حدثنا موقعنا على الإنترنت لإعلام الجمهور بالتغييرات الطارئة وأدرجنا أدوات من أجل تلقي التعقيبات المجتمعية والاقتراحات بشأن الموقع. يمكن الدخول إلى الموقع على sdvote.com.

بعد الانتهاء من خطة إدارة الانتخابات، سينفذ مكتب أمين التسجيل خطة شاملة لتثقيف الناخبين وتوعيتهم ابتداءً من توسيع وجودنا على وسائل التواصل الاجتماعي، والشراكات مع المدارس الثانوية ومؤسسات التعليم العالي، والتعاون مع الوكالات الحكومية والمنظمات المجتمعية، وإجراء مجموعة متنوعة من ورش عمل توعية الناخبين. إن الخطة هي إطار عمل لمكتب أمين التسجيل من أجل تلبية هدفه المتمثل في إبلاغ أكثر من 1.9 مليون ناخب مسجل في مقاطعة سان دييغو بالتغييرات الطارئة والانتقال إلى نموذج مركز التصويت.

سنتكون أول انتخابات بموجب هذا النموذج الجديد في 7 يونيو، حزيران 2022، الانتخابات التمهيديّة لحاكم الولاية، ونتطلع إلى تزويد ناخبي مقاطعة سان دييغو بخيارات تصويت أكثر راحة وأمان وتجربة ناخب محسنة من خلال نموذج مركز التصويت. سيتلقى جميع الناخبين المسجلين النشطين بطاقة اقتراع بالبريد، ولا يزال بإمكانهم اختيار التصويت من خلال الحضور الشخصي في أي مركز اقتراع في مقاطعة سان دييغو.

في وقت إعداد خطة إدارة العمل، ستمتلك مقاطعة سان دييغو ما لا يقل عن 195 مركزًا للاقتراع، وستكون جميعها مفتوحة مدة أربعة أيام، بما في ذلك يوم الانتخابات، مع فتح 38 مركزًا من أصل 195 مركزًا للاقتراع مدة سبعة أيام إضافية ليصبح المجموع 11 يومًا وما لا يقل عن 130 موقعًا لصناديق بطاقات الاقتراع بالبريد استنادًا إلى إجماليات تسجيل الناخبين الحالية ومتطلبات قانون انتخابات كاليفورنيا. يجوز للناخبين إعادة اقتراعهم عن طريق إرسال الاقتراع بالبريد (لا يلزم وجود طابع بريد)، أو في موقع صندوق إيداع الاقتراع، أو في أي مركز تصويت.

مع انتقال مقاطعة سان دييغو إلى نموذج مركز التصويت، نطل أنا وفريق العمل ملتزمين بمهمتنا المتمثلة في توفير الخدمات الانتخابية لمواطني مقاطعة سان دييغو من أجل ضمان المساواة في الوصول إلى العملية الانتخابية، وحماية نزاهة الأصوات، والحفاظ على عملية اقتراع شفافة، ودقيقة، وعادلة.

سينثيا بايس
تسجيل الناخبين
مقاطعة سان دييغو

التصويت عن طريق الاقتراع بالبريد

§4005(a)(8)(A)

يتطلب تنفيذ قانون اختيار الناخبين في مقاطعة سان دييغو أن يتلقى كل ناخب من ناخبيها، الذين يتجاوز عددهم 1.9 مليون ناخب نشط مسجل، بطاقة اقتراع بالبريد. أثبتت مقاطعة سان دييغو أن وضعها جيد، بحيث يخول لها التعامل مع حجم طباعة بطاقات الاقتراع بالبريد التي تنتج عن هذا الالتزام، وإرسالها بالبريد، وتجهيزها. يدعم هذا المطلب سلوك الناخبين الحالي والاتجاهات المتوقعة، التي يضعها مسجل مقاطعة سان دييغو لمكتب الناخبين بالفعل في الاعتبار.

علاوة على ذلك، فيما يخص جميع الانتخابات المستقبلية، سيحصل جميع الناخبين في الوقت الحالي على بطاقة اقتراع بالبريد بغض النظر عن تفضيلاتهم أو نموذج التصويت، وفقًا لمشروع قانون الجمعية رقم 37 (بيرمان).

الخلفية

في الانتخابات الأولية الرئاسية في مارس، آذار 2020، أصدر مكتب أمين التسجيل ما يقرب من 1.4 مليون بطاقة اقتراع بالبريد للناخبين الذين طلبوا على وجه التحديد تسلّم بطاقات الاقتراع بالبريد أي ما يقرب من 75٪ من إجمالي الناخبين المسجلين في المقاطعة. إن عدد الناخبين الذين يطلبون تلقي الاقتراع بالبريد يتزايد باطراد خلال الجزء الأكبر من العقدين الماضيين. مع هذه النسبة الكبيرة ممن يفضلون التصويت عن طريق البريد على مر السنين، فإن مكتب أمين التسجيل قد احترف إدارة عملياته وزاد من قدرته وأصبح أكثر استعدادًا لإدارة تجهيز بطاقات الاقتراع عبر البريد بدقة وأمان.

أثبت هذا الإعداد نجاحه في أثناء إدارة الانتخابات العامة الرئاسية في نوفمبر، تشرين الثاني 2020. نتيجة لوباء فيروس كورونا المستجد (كوفيد-19) العالمي، الأوامر التنفيذية للحاكم رقما (N-64-20 و N-67-20) والتشريعات ذات الصلة (مشروع قانون الجمعية رقم 860 - مشروع قانون بيرمان ومجلس الشيوخ 423 - ومبيرج)، سمحت لمسجل الناخبين بإجراء الانتخابات الرئاسية العامة بموجب نموذج تصويت "يشبه قانون اختيار الناخبين"، أرسل مكتب أمين التسجيل أكثر من 1.96 مليون بطاقة اقتراع إلى جميع الناخبين المسجلين النشطين في المقاطعة، وأتاح 235 موقع اقتراع شخصي مفتوحًا مدة أربعة أيام، و125 موقعًا مفتوحًا لتسليم الاقتراع بالبريد لما يقرب من شهر.

عمل أمين التسجيل مرة أخرى بموجب نموذج "يشبه قانون اختيار الناخبين" في 14 سبتمبر، أيلول 2021، في انتخابات مبكرة لحكام ولاية كاليفورنيا. حيث أرسلت أكثر من 1.96 مليون بطاقة اقتراع بالبريد إلى الناخبين المسجلين النشطين في المقاطعة، وفتحت 131 موقعًا لتسليم الاقتراع بالبريد مدة شهر تقريبًا و221 موقعًا للاقتراع الشخصي مدة أربعة أيام من التصويت الشخصي.

طباعة بطاقات الاقتراع وتجهيز إرسالها بالبريد

يملك مكتب أمين التسجيل موردًا معتمدًا من الدولة يمكنه التعامل مع التصويت عن طريق طباعة الاقتراع بالبريد والقدرة على إرساله. علاوة على ذلك، حافظ المكتب على شراكة طويلة الأمد وقوية مع مكتبه المحلي للخدمات البريدية بالولايات المتحدة من أجل ضمان تسليم الاقتراع بالبريد وإعادةه في الوقت المناسب.

يُرسل التصويت عن طريق حزمة البريد إلى الناخبين في ظرف أبيض مطبوع عليه شعار البريد الانتخابي الرسمي، ويحتوي على ما يلي:

- ظرف إعادة أصفر
- بطاقة الاقتراع الرسمية، التي قد تكون مقسمة على بطاقات اقتراع متعددة حسب عدد المنافسات في الانتخابات
- تعليمات عن كيفية استكمال بطاقة الاقتراع وإعادتها
- أقرب مركز تصويت وموقع صندوق الاقتراع مع تحديد الاتجاهات إلى القوائم الكاملة وساعات العمل على موقع sdvote.com
- لاصق "لقد قمت بالتصويت"

تجهيز بطاقات الاقتراع المُعادة عبر البريد

لقد استثمر مكتب أمين التسجيل على مر السنين في إدارة التجهيزات الخلفية للاقتراع بالبريد. يشغل المكتب حاليًا ماكينات فرز البريد عالية السرعة الخاصة به، وتُستخدم في تجهيز بطاقات الاقتراع المُعادة. حيث تلتقط آلات الفرز هذه صورة لكل ظرف مُعاد، وتتتبع إعادة بطاقة الاقتراع. يستخدم الموظفون صور التوقيع على الأظرف المُعادة لإجراء مقارنة بين التوقيعات وتحديد ما إذا كان التوقيع يطابق توقيع الناخب في الملف. إن سرعة معدات فرز البريد، وتكاملها مع عملية التحقق من التوقيع، واستخدام آلات الاستخراج المؤتمتة قد سمحت لمكتب أمين التسجيل بالتعامل بسلاسة مع حجم بطاقات الاقتراع بالبريد المُعاد.

عملية عِدّ بطاقات الاقتراع المُعادة عبر البريد

يمتلك مكتب أمين التسجيل ثماني مساحات ضوئية عالية السعة يمكنها مسح أكثر من 10000 بطاقة اقتراع في الساعة لكل ماسح ضوئي. حيث جرى شراؤها في عام 2019 ولديها قدرة مسح ضوئي تزيد على الضعف. يتمتع المكتب بإمكانية الوصول إلى 40 مساحة ضوئية إضافية من ماركة "Canon"، يمكنها مسح أكثر من 4000 بطاقة اقتراع في الساعة لكل ماسح ضوئي، ويمكن استخدامها عند الحاجة إلى سعة إضافية في أثناء الدورة الانتخابية.

تعقب الاقتراع بالبريد

يستخدم مكتب أمين التسجيل نظام "أين بطاقة الاقتراع خاصتي" التابع لوزارة الخارجية، ويجرى تشغيله من خلال "BallotTrax". يوفر هذا النظام شفافية إضافية للناخبين بشأن حالة الاقتراع عبر البريد. يمكن للناخبين تلقي إخطارات، مثل: ظرف إعادة الأمان الخاص بهم مع التحركات المرفقة بطاقة الاقتراع عبر التدفق البريدي. يجري تعقب الاقتراع بالبريد باستخدام الرمز الشريطي للبريد الذكي، الذي تستخدمه خدمة البريد بالولايات المتحدة لتتبع وقت إرسال الاقتراع بالبريد ووقت إعادته إلى مكتب أمين التسجيل.

مواقع مراكز التصويت وصناديق إيداع الاقتراع §4005(a)(10)(B)

يضع قانون اختيار الناخبين معايير وصيغ مفصلة لوضع مراكز التصويت وصناديق الاقتراع ومواقعها. حيث ستحدد مواقع مراكز التصويت وصناديق الاقتراع بناءً على اعتبارات ومتطلبات محددة موصوفة أدناه:

- القرب من وسائل النقل العام
- القرب من المجتمعات ذات الاستخدام المنخفض تاريخياً للتصويت عن طريق البريد
- القرب من التجمعات السكانية
- القرب من مجتمعات الأقليات اللغوية
- القرب من الناخبين ذوي الإعاقة
- القرب من المجتمعات ذات المعدلات المنخفضة لمالكي السيارات الخاصة
- القرب من المجتمعات منخفضة الدخل
- القرب من مجتمعات الناخبين المؤهلين غير المسجلين للتصويت
- القرب من السكان المعزولين جغرافياً، بما في ذلك محميات الأمريكيين الأصليين
- القرب من الحرم الجامعي أو الجامعة
- إتاحة مواقف السيارات التي يسهل الوصول إليها والمجانبة
- المسافة والوقت، اللذان يجب على الناخب قطعهما بالسيارة أو المواصلات العامة
- أنماط حركة المرور بالقرب من مراكز التصويت ومواقع تسليم بطاقات الاقتراع

صيغة مركز التصويت واعتباراتها §4005(a)(10)(i)(vi)(I)

وضع قانون اختيار الناخبين صيغة لتحديد عدد مراكز التصويت بناءً على عدد الناخبين المسجلين. حيث يُطلب من المقاطعات توفير مركز تصويت واحد يستمر لمدة 11 يومًا لكل 50000 ناخب مسجل، ومركز تصويت واحد يستمر لمدة 4 أيام لكل 10000 ناخب مسجل. استنادًا إلى الخوارزمية الموضحة في قانون اختيار الناخبين، فإن الحد الأدنى المطلوب هو 39 مركزًا مفتوحًا للتصويت لمدة 11 يومًا، بما في ذلك يوم الانتخابات، و195 مركزًا للتصويت يستمر فتحهم لمدة أربعة أيام، بما في ذلك يوم الانتخابات، في مقاطعة سان دييغو.

يخطط مكتب أمين التسجيل لتوفير مراكز تصويت أكثر من الحد الأدنى المطلوب. ستدير مقاطعة سان دييغو نحو 39 مركزًا مفتوحًا للتصويت لمدة 11 يومًا، بما في ذلك يوم الانتخابات. ستعمل جميع المواقع عملاً كاملاً خلال الأيام الأربعة الأخيرة من التصويت في جميع أنحاء مقاطعة سان دييغو. علاوة على ذلك، سيكون لمراكز التصويت "يومان مفتوحان"، مع تشغيل عدد أكبر من مراكز التصويت خلال الأيام الأربعة الأخيرة مع زيادة ساعات العمل يوم الانتخابات.

ستؤدي زيادة عدد المواقع إلى تمكين وضع مراكز تصويت إضافية في المجتمعات المعزولة، مثل: "منتجع بوريجو الربيعي"، و"بوليفارد"، و"كامبو" و"ديسكانسو"، و"رين كون"، و"وارنر سبرينجز".

المتطلبات الدنيا لمركز التصويت

سُحِّد مراكز التصويت بناءً على المتطلبات المنصوص عليها في القانون، وتيسير الوصول إلى الناخبين ذوي الإعاقة واحتياجات اللغة، وتوافر الموقع، وتعقيبات الجمهور. سيستخدم مكتب أمين التسجيل بيانات الناخبين والسكان للمساعدة في اختيار أفضل المناطق لإقامة مراكز التصويت.

يعمل مكتب أمين التسجيل على تحديد المئات من المرافق المحتملة وتقييمها من أجل ضمان توزيع المواقع في جميع أنحاء مقاطعة سان دييغو بطريقة توفر وصولاً أكبر وأكثر راحة لجميع الناخبين.

اختيار موقع مركز التصويت

يتطلب قانون اختيار الناخبين من المقاطعات مراعاة ما لا يقل عن أربعة عشر معياراً عند إنشاء مراكز التصويت. يستخدم مكتب أمين التسجيل أداة تحديد الموقع الخاصة بمركز الديمقراطية الشاملة، وأحدث البيانات الجغرافية المكانية المتاحة من "SanGIS" للنظر في جميع المعايير المطلوبة. يوفر مكتب أمين التسجيل الوصول إلى أداة تحديد الموقع التفاعلية الخاصة بمركز الديمقراطية الشاملة، التي تسمح للمستخدم بالبحث عن أي موقع مقترح وتقييمه وفقاً للمعايير المطلوبة (راجع وصف أداة تحديد الموقع الخاصة بمركز الديمقراطية الشاملة في الصفحة 17).

بينما توفر أداة تحديد الموقع الخاصة بمركز الديمقراطية الشاملة طريقة سريعة وفعالة لتقييم المواقع المقترحة وفقاً للمعايير المطلوبة، إلا أنها لا تحدد تلقائياً مكان تحديد مواقع مراكز التصويت واعتمادها.

تقييم استبيان مركز التصويت

بالإضافة إلى النظر في المعايير المطلوبة، يضع تقييم استطلاع مركز التصويت في الاعتبار العديد من عناصر اختيار الموقع الأخرى التي، مع أنها ليست مطلوبة بموجب القانون، تؤثر على عملية تحديد موقع مركز التصويت. تتضمن بعض الأمثلة عناصر اختيار الموقع طريق الانتقال، وحجم غرفة التصويت، ووجود الإضاءة الكافية (في الداخل والخارج)، والمنطقة الجغرافية للموقع المقترح، والاتصال بالإنترنت، والكفاءة الكهربائية.

عملية التوظيف لمنشأة مركز التصويت

نتيجة لتشريعات الطوارئ والوباء العالمي لفيروس كورونا المستجد كوفيد-19، أجرى مكتب أمين التسجيل كلاً من انتخابات الرئاسة العامة لشهر نوفمبر، تشرين الثاني 2020 والانتخابات المبكرة لحكام الولايات في سبتمبر، أيلول 2021 بموجب نموذج تصويت "يشبه قانون اختيار الناخبين" مع وجود عدد 221 إلى 235 موقع تصويت مفتوح مدة أربعة أيام من التصويت في جميع أنحاء المقاطعة. جريت مراجعة مواقع التصويت هذه وتقييمها مرة أخرى لتحديد ما إذا كانت تفي بالحد الأدنى من متطلبات مركز التصويت.

جرى الاتصال بالمواقع غير القادرة على استيعاب عمليات مركز التصويت، مثل: المساكن الخاصة والمواقع التي تقل مساحتها عن 1000 قدم مربع، لإبلاغهم بالانتقال إلى نموذج تصويت جديد وشكرهم على خدمتهم السابقة. نُقلت المرافق المتبقية إلى المستوى التالي من الاستعراض في عملية التعيين.

أبحاث المرافق

بناءً على عملية التعيين السابقة للمنشأة، روجعت قائمة تضم أكثر من 500 موقع تصويت والاتصال بهم ليكونوا مراكز تصويت محتملة إذا استوفيت المعايير الأولية.

جرى الاتصال بالمرافق غير العامة لمزيد من المناقشة بخصوص التوافر والتكاليف المحتملة. جرى أيضاً الاتصال بالمرافق العامة لتحديد موعد تقييمات استبيان مركز التصويت.

بالاتساق مع بحوث مكان الاقتراع المستخدم سابقاً، تُقيم العقارات والمرافق العامة الإضافية داخل المقاطعة وتُضاف إلى القائمة الرئيسية لمزيد من البحث. جرى الاتصال بالمنشآت المناسبة، التي لم تستخدم بصفتها أماكن اقتراع، لإجراء تقييمات موقع مركز التصويت. بالإضافة إلى ذلك، بناءً على البيانات السكانية، قُيِّم المدن لعدد مستهدف من مراكز التصويت.

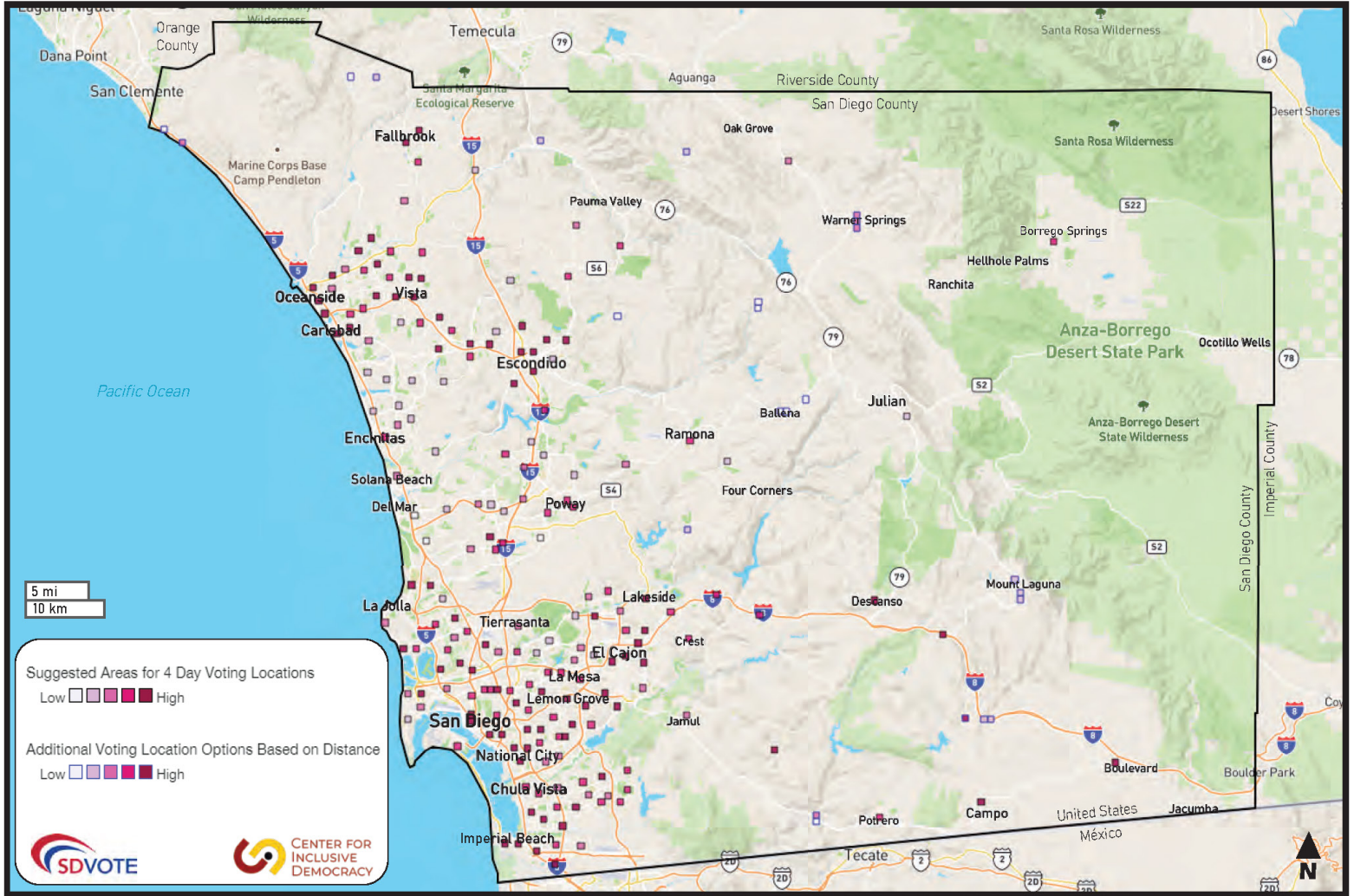
قائمة بمراكز التصويت المحتملة مع أيام وساعات العمل

§4005(a)(10)(I)(vi)(III), §4005(a)(10)(I)(vi)(VI)

يعمل مكتب أمين التسجيل حالياً على عملية تحديد مراكز التصويت المحتملة وإجراء تقييمات الموقع واستبيانات إمكانية الوصول. حيث سيجرى اختيار مواقع مراكز التصويت بالتنسيق مع تعقيبات الجمهور والمتطلبات التي يقتضيها القانون. ستُدرج القائمة النهائية لمراكز التصويت المختارة في كتيب معلومات الناخب، وستكون متاحة على الموقع الإلكتروني الخاص بأمين التسجيل، sdvote.com.

بدءاً من عشرة أيام قبل يوم الانتخابات، سيفتح 39 مركزاً للتصويت تقريباً خلال ساعات العمل العادية، من الساعة 8:00 صباحاً حتى الساعة 5:00 مساءً، وفي يوم الانتخابات من 7:00 صباحاً حتى 8:00 مساءً. وسيفتتح 196 مركز تصويت إضافي ابتداءً من ثلاثة أيام قبل يوم الانتخابات. راجع الصفحة 61 في ملاحق جدول المواقع لمدة 11 يوماً و4 أيام في وقت النشر. سينشر سجل الناخبين في مقاطعة سان دييغو قائمة بمراكز التصويت على موقع sdvote.com.

خريطة المناطق المقترحة لمراكز التصويت



مخطط مركز التصويت
§4005(a)(10)(l)(vi)(XI)

ستكون تجربة الناخب في أي من مراكز التصويت في المقاطعة مشابهة لتجربة التصويت في أحد مواقع التصويت المستخدمة خلال الانتخابات المبكرة لحاكم الولاية في سبتمبر، أيلول 2021. تقدم مراكز التصويت خدمات ومزايا معززة للناخبين تتسم بالأمان والراحة. سٌجَّهز جميع مراكز التصويت بما لا يقل عن أربع قوائم إلكترونية (سجلات الاقتراع الإلكترونية)، مما يسمح لموظفي مركز التصويت بالتحقق من حالة الناخب وأهليته بسرعة وسهولة، وما لا يقل عن ثمانية أجهزة لوضع العلامات على بطاقات الاقتراع. سيتمكن الناخب في مراكز التصويت من:

- التصويت شخصياً أو تسليم بطاقة الاقتراع بالبريد، التي جرى التصويت بها بالفعل (مختومة داخل ظرف الإعادة الخاص بها)
- استخدام جهاز وضع العلامات على بطاقات الاقتراع بشاشة تعمل باللمس لوضع العلامة على الاختيارات وطباعة بطاقة اقتراع رسمية
- جميع أجهزة وضع العلامات على بطاقات الاقتراع سهلة الاستخدام بالكامل، مما يسمح للناخبين من ذوي الإعاقة بالتصويت باستقلالية وبسريرة
- التصويت شخصياً والإدلاء بأصواتهم في بطاقة الاقتراع المتسلّمة بالبريد
- الحصول على بطاقة اقتراع بديلة والتصويت في اليوم نفسه
- الحصول على مساعدة لغوية
- التسجيل للتصويت والتصويت في اليوم نفسه
- تحديث معلومات التسجيل الخاصة بالناخبين (العنوان، الحزب السياسي)

سينفذ مكتب أمين التسجيل إرشادات مخطط مركز التصويت لضمان وضع جميع أجهزة وضع علامات على بطاقات الاقتراع وأكشاك التصويت بطريقة تسمح للناخب بوضع علامة على ورقة الاقتراع باستقلالية وسرية. ستكون المخططات حساسة لاحتياجات سهولة الوصول للناخبين، ومن المتوقع أن تُعدّل من أجل أن تلائم الأشكال والأحجام المختلفة لحجرات كل موقع (راجع الصفحة 60 في الملاحق للحصول على نموذج للمخطط).

سيشمل كل مركز تصويت على مخطط من أربع محطات:

- محطة الترحيب: مخصصة للترحيب بالناخبين، وإدارة أي صفوف، وقبول تسليم الاقتراع بالبريد أو تقديم نماذج تسجيل الوصول، وحافطة، وقلم، وتوجيه الناخبين إلى محطة تسجيل الوصول
- محطة تسجيل الوصول: تسجيل وصول الناخبين، وتسجيل الناخبين المشروط، وتقديم المساعدة
- محطة التصويت: يضع الناخبون علامات على اختياراتهم بخصوصية واستقلالية باستخدام جهاز لوضع العلامات على بطاقة الاقتراع أو في مقصورة التصويت (تُرسل بطاقات الاقتراع إليهم بالبريد)
- محطة تسجيل الخروج: يجرى الإدلاء بالأصوات في صندوق الاقتراع الرسمي ويُتسلّم ملصق "لقد قمت بالتصويت"

عدد موظفي مركز التصويت
§4005(a)(10)(l)(vi)(IX)

يعتمد العدد التقديري لموظفي مركز التصويت على عدد مراكز التصويت، التي تبلغ مدتها 11 يومًا و4 أيام، وعدد محطات تسجيل الوصول وأجهزة وضع العلامات على بطاقات الاقتراع فيما يتعلق بالإقبال المتوقع لمركز التصويت والجدول الزمني الذي يدعم نوبات اليوم بأكمله. تُحتسب تقديرات العدد المطلوب لموظفي مركز التصويت بناءً على متوسط ستة موظفين مطلوبين في المراكز التي تعمل مدة 11 يومًا، واثنى عشر موظفًا في جميع مراكز التصويت، التي تعمل مدة 4 أيام. يضع المتوسط في اعتباره بأنه قد تكون هناك اختلافات في عدد الموظفين المطلوبين في أي مركز تصويت معين.

نوع مركز التصويت	# المواقع	نوع التوظيف	# الأيام	نوبات أيام كاملة	الموظفون المتوقعون
11 يومًا	39	فريق عمل مكون من 6 أفراد	7 أيام	39 موقعًا × 6 فرق عمل	234
		فريق عمل مكون من 12 أفراد	4 أيام	39 موقعًا × 6 فرق عمل مضافة	234
4-أيام	181	فريق عمل مكون من 12 أفراد	4 أيام	186 موقعًا × 12 فرق عمل	2,172
إجمالي الاحتياجات المتوقعة (إن جميع الأرقام تقديرية)	220				2,640

صيغة صناديق الاقتراع واعتباراتها §4005(a)(10)(I)(vi)(II)

وضع قانون اختيار الناخبين صيغة لتحديد عدد مواقع صناديق الاقتراع بناءً على عدد الناخبين المسجلين. أُبلغت المقاطعات بتوفير موقعين على الأقل داخل الولاية القضائية، حيث تُجرى الانتخابات أو حيث يوجد موقع صندوق اقتراع واحد على الأقل لكل 15000 ناخب مسجل. يخطط مسجل مقاطعة سان دييغو لتوفير على الأقل تقريباً 130 موقعاً لصناديق الاقتراع في جميع أنحاء مقاطعة سان دييغو.

يوضع الحد الأدنى من المعايير في الاعتبار ويُقيم في أثناء البحث عن أي موقع محتمل لصندوق الاقتراع. يُوضع في الاعتبار مواقع صناديق الاقتراع التي من شأنها أن توفر للناخبين أفضل الخيارات الإضافية من أجل تسليم بطاقات الاقتراع بأمان وراحة. تُبذل أفضل الجهود من أجل تحديد مواقع صناديق الاقتراع المستقلة، في المناطق التي توجد بها تغطية كاميرا أمنية في مناطق مختلفة عن مواقع مراكز التصويت ومكاتب البريد. سيكون هناك مزيج من مواقع صناديق الاقتراع المستقلة والمزودة بالعاملين.

الحد الأدنى من متطلبات صندوق الاقتراع §4005(a)(10)(I)(vi)(VI)

بالإضافة إلى الحد الأدنى من متطلبات قانون اختيار الناخبين، يوفر مكتب وزير خارجية كاليفورنيا لوائح، مثل: سهولة الوصول ومتطلبات اللغة. صُممت صناديق الاقتراع المستقلة من أجل توفير لغة قانونية مترجمة مدرجة في رسومات صندوق الاقتراع. بالإضافة إلى ذلك، يقيم مكتب أمين التسجيل إمكانية إضافة ميزات إضافية من أجل دعم الناخبين ذوي الإعاقة، مثل: توفير المحتوى بلغة برايل والأعمال الفنية عالية التباين، وسيواصل العمل مع شركاء مجتمع ذوي الاحتياجات الخاصة للبحث عن أفضل الممارسات للنظر فيها في المستقبل.

ستُقرّ مواقع صناديق الاقتراع، سواء في داخل المبنى أو في الخارج، بناءً على المتطلبات المنصوص عليها في قانون اختيار الناخبين، وسهولة الوصول إلى الناخبين ذوي الإعاقة واحتياجات اللغة، وتوافر الموقع، وتعقيبات الجمهور.

سيعمل مكتب أمين التسجيل على تحديد المئات من المواقع المحتملة وتقييمها من أجل ضمان توزيع صناديق الاقتراع في جميع أنحاء مقاطعة سان دييغو بطريقة توفر وصولاً أكبر وأكثر راحة لجميع الناخبين.

بالإضافة إلى ذلك، سيتبع أمين التسجيل إرشادات "قانون لوائح كاليفورنيا، الباب 2. الإدارة، القسم 7، الفصل 3. المادة 1. التصويت عن طريق صناديق تسليم الاقتراع بالبريد والتصويت عن طريق مواقع إيداع البريد" التي توفر تدابير أمنية في متطلبات تصميم صندوق الاقتراع والمراقبة الأمنية وإجراءات الاستخدام خلال فترة التصويت المتاحة. سيُرسل التصميم واللغة المطبوعان على صناديق الاقتراع للجمهور رسالة مفادها أن الصندوق رسمي وآمن. علاوة على ذلك، ستتمتع صناديق الاقتراع بأمان وقائي، مثل: الطلاء المضاد للتخريب وميزات إخماد الحرائق.

تقييم استبيان صندوق الاقتراع

يتطلب قانون اختيار الناخبين من المقاطعات مراعاة ما لا يقل عن أربعة عشر معيارًا عند إنشاء مواقع صناديق الاقتراع. يستخدم مكتب أمين التسجيل أداة تحديد الموقع الخاصة بمركز الديمقراطية الشاملة، وأحدث البيانات الجغرافية المكانية المتاحة من "SanGIS" للنظر في جميع المعايير المطلوبة. يوفر مكتب أمين التسجيل الوصول إلى أداة تحديد الموقع التفاعلية من مركز الديمقراطية الشاملة، التي تسمح للمستخدم بالبحث عن أي موقع مقترح وتقييمه وفقًا للمعايير المطلوبة (راجع وصف أداة تحديد الموقع الخاصة بمركز الديمقراطية الشاملة في الصفحة 17).

بينما توفر أداة تحديد الموقع الخاصة بمركز الديمقراطية الشاملة طريقة سريعة وفعالة لتقييم المواقع المقترحة وفقًا للمعايير المطلوبة، إلا أنها لا تحدد تلقائيًا مواقع صناديق الاقتراع النهائية.

فضلاً عن الحد الأدنى من المتطلبات، ستؤخذ في الاعتبار معايير إضافية عند اختيار مواقع صناديق الاقتراع. وعلى الرغم من أن هذه المعايير ليست مطلوبة بموجب القانون، إلا أنها تؤثر على عملية تحديد الموقع، وتحسن من مرغوبية الموقع. تتضمن بعض الأمثلة عناصر اختيار الموقع هذه، وجود كاميرا أمنية في الموقع، وتوافر أماكن وقوف السيارات قصيرة الأجل/ المؤقتة لفريق استرجاع بطاقات الاقتراع، ووجود إضاءة كافية في الموقع المقترح.

عملية التعيين في موقع صندوق الاقتراع

سُئِصاغ حزمة إعلامية، وستشمل خطابًا من مسجل الناخبين ونشرة إعلامية لصندوق الاقتراع حول المواصفات والتوقعات والأسئلة المتكررة. حيث سُسُتخدم هذه الحزمة للتواصل مع المواقع المحتملة وستوفر معلومات مفصلة حول عملية صندوق الاقتراع. ستتضمن الحزمة اتفاقية صندوق الاقتراع بحيث يكون لدى جميع الأطراف فهم واضح للأدوار والالتزامات.

روجعت أماكن الاقتراع السابقة ومواقع تسليم الاقتراع بالبريد لتحديد ما إذا كان الموقع يمكن أن يدعم وجود صندوق إيداع الاقتراع في الموقع. جرى تحديد مواقع صناديق الاقتراع المحتملة، التي ستوفر خيارات إضافية للناخبين لتسليم بطاقات الاقتراع من خلال العمل بالتزامن مع اختيارات موقع مركز التصويت. بالإضافة إلى ذلك، أُجري بحث على مواقع المدن المحتملة والمكتبات وغيرها من المواقع المتاحة للجمهور. علاوة على ذلك، حُددت مراكز التسوق بالتجزئة المعروفة والممتلكات الخاصة بصفتها مواقع محتملة. تخضع جميع مواقع صناديق الاقتراع المحتملة لمزيد من المراجعة. يشبه الأمر عملية التعيين في مركز التصويت، حيث يجري إعطاء الأولوية للمدن والمناطق الأكثر احتياجًا لصناديق الاقتراع.

سيخضع كل موقع محتمل لتقييم الموقع لتحديد مدى ملاءمته وسهولة الوصول إليه. بمجرد مراجعة الموقع بالكامل، ستتخذ قرارات نهائية بشأن الموقع المحتمل لأي مكان. سيتطلب ذلك العمل مع مستأجر الموقع أو شركة إدارة العقارات أو مالك العقار أو جميعهم للحصول على الموافقة.

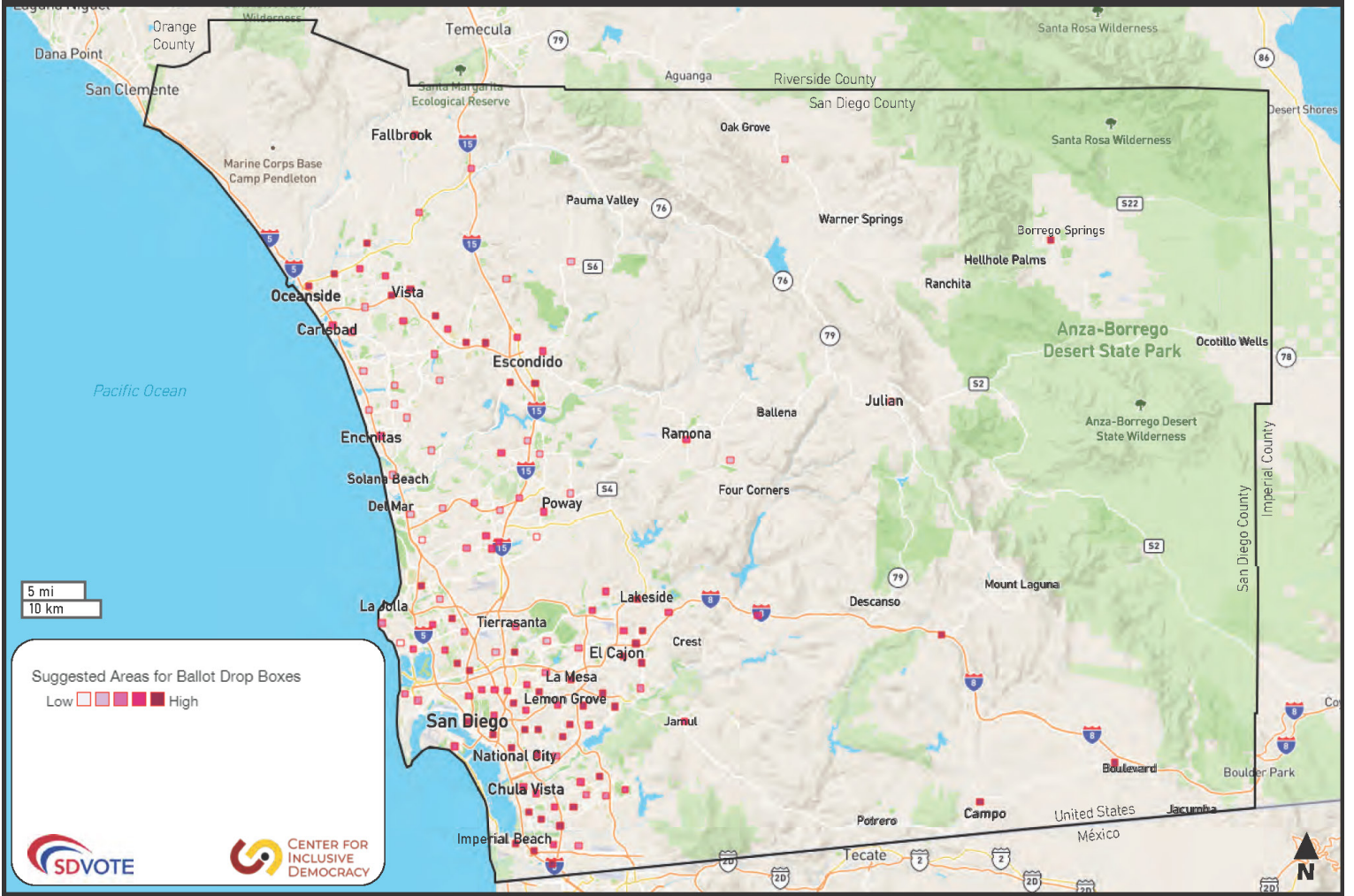
قائمة بصناديق الاقتراع المحتملة مع أيام وساعات العمل §4005(a)(10)(I)(vi)(IV), §4005(a)(10)(I)(vi)(VII)

يعمل مكتب أمين التسجيل حاليًا على عملية تحديد مواقع صناديق الاقتراع المحتملة وإجراء تقييمات الموقع واستبيانات إمكانية الوصول. حيث سيجري اختيار مواقع صناديق الاقتراع بالتنسيق مع تعقيبات الجمهور والمتطلبات التي يقتضيها القانون. ستدرج القائمة النهائية لمواقع صناديق الاقتراع المختارة في كتيب معلومات الناخب وستكون متاحة على الموقع الإلكتروني الخاص بأمين التسجيل، sdvote.com.

ستُفتح جميع مواقع صناديق الاقتراع خلال ساعات العمل العادية مع وجود صندوق واحد على الأقل يمكن الوصول إليه متاحًا على مدار 24 ساعة، مدة 7 أيام في الأسبوع. ستُغلق جميع مواقع صناديق الاقتراع يوم الانتخابات في الساعة 8:00 مساءً.

راجع الصفحة 61 في ملاحق جدول مواقع صناديق الاقتراع في وقت الكتابة والنشر. سينشر مسجل مكتب الناخبين قائمة بمواقع صناديق الاقتراع على sdvote.com.

خريطة المناطق المقترحة لمواقع صناديق الاقتراع



أدوات ومنهجية تحديد مراكز الاقتراع وصناديق الاقتراع

للمساعدة في اختيار المواقع لمراكز التصويت ومواقع صناديق الاقتراع، يستخدم مكتب أمين التسجيل [أداة تحديد الموقع الخاصة بمركز الديمقراطية](#) وتقنية نظام المعلومات الجغرافية للمقاطعة للمساعدة في تحديد المواقع المثلى لمراكز التصويت المحتملة ومواقع صناديق الاقتراع. يتحقق ذلك من خلال تصور البيانات الديموغرافية وبيانات الناخبين، وأماكن الاقتراع، ومعلومات الطرد، وبيانات التعداد، ومعلومات الدوائر على مستوى المجتمع.

باستخدام شبكة أداة تحديد الموقع، المكونة من خلايا تمتد لنصف ميل تغطي المقاطعة بأكملها، حُددت "المناطق المناسبة" وقورنت بأماكن الاقتراع المؤرشفة ومواقع التصويت والعقارات العامة والمرافق الجديدة. أُجريت تقييمات الاستبيان لتحديد ما إذا كانت المواقع ستفي بالحد الأدنى من المعايير المطلوبة وعناصر اختيار الموقع الأخرى لمركز التصويت أو موقع صندوق إيداع الاقتراع.

لمزيد من المساعدة في العملية، دُمجت بيانات مركز الديمقراطية الشاملة مع مراكز التصويت المحتملة ومواقع صناديق إيداع الاقتراع استنادًا إلى أماكن الاقتراع المؤرشفة ومواقع التصويت والبنية التحتية العامة والمواقع المجتمعية. يتيح ذلك استكشاف البيانات الحالية واقتراح مواقع جديدة وتتبع التقدم المحرز في عملية اختيار الموقع لاتخاذ قرارات مستنيرة.

المنهجية

باستخدام أداة تحديد الموقع الخاصة بمركز الديمقراطية وعناصر اختيار الموقع وتقنية نظام المعلومات الجغرافية، سيحدد مسجل الناخبين في سان دييغو المواقع لجميع "المناطق المناسبة" في المقاطعة لاستضافة مراكز التصويت ومواقع صناديق الاقتراع.

نموذج اقتراح اختيار الموقع على الموقع الإلكتروني

ثمة طريقة أخرى يُجرى بها اختيار مواقع مراكز التصويت وصناديق الاقتراع للتقييم وهي التعقيبات العامة، التي يجرى تلقيها من خلال نموذج اقتراح الموقع على sdvote.com. يتيح ذلك للجمهور تقديم اسم المنشأة وعنوانها وسبب اقتراح الموقع. يواصل مكتب أمين التسجيل متابعة التعقيبات المتعلقة بمراكز التصويت ومواقع صناديق الاقتراع.

الخدمات المقدمة للناخبين ذوي الاحتياجات الخاصة §4005(a)(10)(I)(vi)(X)

يلتزم مسجل الناخبين في مقاطعة سان دييغو بدعم الناخبين ذوي الاحتياجات الخاصة طوال فترة الانتقال إلى نموذج مركز التصويت. سيزيد مكتب أمين التسجيل من الخدمات المقدمة للناخبين ذوي الاحتياجات الخاصة ويحدثها من خلال عملية تعاونية من مدخلات اللجنة الاستشارية والمجتمعية وباستخدام مسح شامل محدث لسهولة الوصول.

يدعم مكتب أمين التسجيل الناخبين ذوي الاحتياجات الخاصة من خلال:

- التأكد من استيفاء جميع مراكز التصويت لمتطلبات سهولة الوصول
- استخدام أجهزة وضع العلامات على بطاقات الاقتراع مع التقنية الحالية الداعمة لسهولة الوصول
- توفير القدرة على الإدلاء بأصواتهم باستقلالية عن المنزل من خلال نظام التصويت المتاح عن بُعد بالبريد للمقاطعة
- توفير نسخ صوتية من مواد التصويت

استبيان محدث لإمكانية الوصول §4005(a)(4)(C)

للامتثال لمتطلبات إمكانية الوصول، روجعت القائمة المرجعية لإمكانية الوصول لوزير الخارجية، وأضيفت متطلبات إضافية إلى مسح مكان الاقتراع الخاص بمسجل الناخبين لصياغة استبيان مركز تصويت مسجل مقاطعة سان دييغو. تركز النسخة المحدثة على فحص أكثر تعمقاً لمسارات الانتقال من وسائل النقل العام، والبحث عن مواقع بها أقصى عدد من أماكن وقوف السيارات التي يمكن الوصول إليها، وأسئلة إضافية للتمييز بين أنواع منحدرات الرصيف.

روجع الاستبيان السابق أيضاً للتأكد من أن جميع الأسئلة في الاستبيان الحالي تتبع القائمة المرجعية لإمكانية الوصول لوزير الخارجية والمتطلبات الواردة في قانون اختيار الناخبين. حدث أيضاً تنسيق استبيان مركز التصويت من الإصدارات الورقية السابقة والإصدارات الإلكترونية القديمة إلى برنامج قائم على التطبيق يمكن استخدامه على جهاز إلكتروني محمول.

معلومات عن خدمات الناخبين ذوي الاحتياجات الخاصة مدرجة في كتيب معلومات الناخبين وتعليمات التصويت بالبريد

§4005(a)(8)(B)(i)(IV)

سيتضمن كتيب معلومات الناخب معلومات بشأن كيفية طلب الناخبين ذوي الاحتياجات الخاصة المساعدة، ورقم الخط الساخن للتصويت الخاص بحقوق ذوي الاحتياجات الخاصة في كاليفورنيا، وكيفية الاتصال بمكتب تسجيل الناخبين لأية أسئلة عامة. بالإضافة إلى ذلك، سيحدد الكتيب إذا كان الناخب غير قادر على التأشير على ورقة الاقتراع، يمكنه إحضار ما يصل إلى شخصين للمساعدة في التصويت. سيتضمن الكتيب أيضاً بطاقة بريدية بها طابع بريد مدفوعة مسبقاً للناخبين لطلب نظام التصويت المتاح عن بُعد بالبريد للمقاطعة.

ستُعلم تعليمات الاقتراع بالبريد الناخبين بتوافر طلب المواد الانتخابية بتنسيق يسهل الوصول إليه.

نشر المعلومات التي يمكن الوصول إليها على الموقع الإلكتروني
§4005(a)(10)(I)(i)(IV), §4005(a)(8)(B)(ii)

يوفر الموقع الإلكتروني الخاص بمسجل الناخبين معلومات لجميع الناخبين بتنسيق يسهل الوصول إليه. جرى إيلاء اهتمام خاص لتصميم الموقع الإلكتروني من أجل تسهيل الاتساق مع برامج قراءة الشاشة والتنقل السهل.

يزود الموقع الإلكتروني الناخبين بالمعلومات المتعلقة بالعملية الانتخابية، والتسجيل للتصويت، وتشريعات قانون اختيار الناخبين، وخطة إدارة الانتخابات. علاوة على ذلك، يحتوي الموقع على صفحة إلكترونية مخصصة للتصويت الميسور (sdvote.com) وستوفر معلومات عن الخدمات المتاحة للناخبين ذوي الإعاقة، بما في ذلك:

- إمكانية الوصول إلى مركز التصويت وصناديق الاقتراع
- وصف وتعليمات جهاز التأشير على بطاقات الاقتراع
- موارد للناخبين ذوي الإعاقة
- طلب نظام التصويت المتاح عن بُعد بالبريد

سيضمن الموقع الإلكتروني معلومات عن أنواع الخدمات المتاحة للناخبين ذوي الإعاقة، والخدمات التي يمكن الوصول إليها في مراكز التصويت، وأكثر من ذلك. وسيضمن أيضاً قائمة بمراكز التصويت وصناديق الاقتراع بتنسيق يسهل الوصول إليه.

كيف يمكن للناخب من ذوي الاحتياجات الخاصة أن يطلب الاقتراع بالبريد، أو نظام التصويت المتاح عن بُعد بالبريد، أو بطاقة الاقتراع البديلة
§4005(a)(5), §4005(a)(10)(I)(ii)

مع الانتقال إلى مراكز التصويت، يمكن للشخص ذوي الاحتياجات الخاصة أن يطلب الاقتراع بالبريد، أو نظام التصويت المتاح عن بُعد بالبريد، أو بطاقة الاقتراع البديلة عبر الموقع الإلكتروني، أو البريد الإلكتروني، أو عبر الهاتف، كتابياً أو شخصياً في مكتب أمين التسجيل. يجوز للناخب أيضاً أن يطلب نظام التصويت المتاح عن بُعد بالبريد من خلال البطاقة البريدية المدفوعة الأجر والمدرجة المدرجة في كتيب معلومات الناخب. بالإضافة إلى هذه الخيارات، سيتمكن الناخبون أيضاً من طلب بطاقة اقتراع بديلة والتصويت شخصياً في أي مركز تصويت.

التصويت المُتاح عن بُعد بالبريد §4005(a)(8)(B)(i)(IV)

قد يطلب الناخبون ذوي الاحتياجات الخاصة المسجلون في مقاطعة سان دييغو بطاقة اقتراع قابلة للتنزيل عن طريق الاتصال بنظام التصويت المُتاح عن بُعد بالبريد الخاص بأمين التسجيل. يوفر التصويت المُتاح عن بُعد بالبريد للناخبين ذوي الاحتياجات الخاصة القدرة على طلب الوصول إلى الاقتراع بالبريد إلكترونياً. يمكن تنزيل بطاقة الاقتراع على كمبيوتر الناخب، وتأشيرها باستخدام التكنولوجيا المساعدة الخاصة بالناخب، ثم طباعتها. يجرى توفير التعليمات في نظام التصويت المُتاح عن بُعد بالبريد.

كما هو الحال مع أي اقتراع بالبريد، يجب وضع بطاقات اقتراع التصويت المُتاح عن بُعد بالبريد داخل ظرف الإعادة وغلقه كما هو موضح في تعليمات النظام، وتوقيعه وإعادته بالبريد أو تسليمه في أي مركز تصويت أو موقع صندوق اقتراع رسمي. تتوفر تعليمات الإعادة أيضاً في كتيب معلومات الناخب المرسل إلى البريد الإلكتروني أو بالبريد إلى كل ناخب.

نوع وعدد أجهزة الاقتراع المتاحة

§4005(a)(2)(B), §4005(a)(4)(D), §4005(a)(10)(I)(vi)(X)

سُجِّهت مراكز التصويت في مقاطعة سان دييغو بما لا يقل عن ثمانية أجهزة اقتراع متاحة بالكامل، وقد تزيد عدد الأجهزة اعتماداً على حجم غرفة الاقتراع واحتياجات الناخب.

يمكن للناخب التأشير على ورقة اقتراعه باستخدام شاشة اللمس أو جهاز اللمس الصوتي أو التكنولوجيا المساعدة الخاصة به. توفر أجهزة الاقتراع للناخبين ذوي الإعاقة تجربة تصويت مستقلة. سترتب أجهزة الاقتراع من أجل إتاحة الفرصة لجميع الناخبين للإدلاء بأصواتهم بخصوصية واستقلالية.

نوع وعدد التعديلات المنطقية في مراكز الاقتراع

§4005(a)(6)(D), §4005(a)(10)(I)(vi)(X)

هناك أنواع متعددة من التعديلات المنطقية التي ستجرى بداخل مراكز التصويت. سيكون التسجيل الإلكتروني، والحد الأدنى من المعايير لثمانية أجهزة اقتراع متاحة، والتعديلات المادية مطبقة من أجل توفير الدعم للناخبين ذوي الاحتياجات الخاصة.

ستتوافر المكبرات عند الطلب، وستتوافر الكراسي في محطات تسجيل الوصول وفي وحدات التصويت المتاحة عند الطلب. إذا احتاج الناخب إلى مساعدة إضافية، فسيكون موظفو مركز التصويت متاحين لمساعدة الناخب باعتبارهم دليلاً مرئياً من خلال غرفة التصويت، أو لقراءة أي معلومات قد لا يتمكنون من رؤيتها.

بالإضافة إلى التعديلات عند الطلب، سيجري استبيان لكل مركز تصويت بشأن إمكانية الوصول إليه. إذا لزم الأمر، يمكن تزويد المرافق بمنحدر قصير الارتفاع من أجل دخول الحجلات، ومخاريط لتحديد المخاطر، وحصائر لتغطية المنزلاقات الخطرة. سيطلب من معظم المرافق ترك أبواب حجر الاقتراع مفتوحة لسهولة الوصول إليها.

سيكون لكل مركز تصويت لافتات تحمل رقم هاتف يمكن للناخب الاتصال به لطلب التصويت أمام مركز التصويت دون الدخول إليه.

خط هاتف مجاني للناخبين §4005(a)(10)(i)(vii)

سيُزود الجمهور برقم هاتف مجاني للناخبين من أجل توجيههم إلى ميزات إمكانية الوصول من أجل طرح الأسئلة وتلقي المعلومات المتعلقة بالتصويت والانتخابات. سيُنشر الرقم الساخن المجاني على الموقع الإلكتروني الخاص بأمين تسجيل الناخبين وسيُذكر في وسائل التواصل الإعلامي ومعلومات الاتصال المباشرة بالناخبين بما في ذلك كتيب معلومات الناخب.

يجوز للناخبين الصم أو الذين يعانون ضعف السمع أو إعاقة في النطق استخدام خدمة كاليفورنيا لترحيل النصوص عن طريق الاتصال بالرقم 711 لاستخدام نظام الهاتف عبر هاتف نصي أو أي جهاز آخر للاتصال بالرقم الساخن المجاني للناخبين الخاص بمكتب أمين التسجيل الناخبين. تدعم خدمة كاليفورنيا لترحيل النصوص أوضاع الاتصال التالية: الهاتف النصي، أو ترحيل الصوت، ترحيل الصوت لخطي هاتف، ترحيل السمع، أو ترحيل الكلام إلى آخر، أو ترحيل الكلام إلى آخر بالمساعدة المرئية، أو "أسكي"، أو الصوت.

نظام مؤتمرات الفيديو

يبحث مكتب أمين التسجيل عن خيارات لتقديم المساعدة في ترجمة لغة الإشارة الأمريكية عند الطلب في مراكز التصويت.

خدمات المساعدة اللغوية

يقدم مكتب أمين تسجيل الناخبين خدمات مساعدة لغوية شاملة للناخبين. من خلال وجود موظفين متخصصين ثنائيي اللغة، الذين يعدون ترجمات مناسبة ثقافيًا والحفاظ على تقويم فعاليات شامل، يلتزم مكتب أمين التسجيل بتوفير العديد من الفرص للمجتمعات اللغوية للتعرف بشأن الانتقال إلى مراكز التصويت.

أوراق الاقتراع المرجعية المترجمة والمساعدة اللغوية §13400

وفقًا لقانون انتخابات كاليفورنيا مادة رقم 14201، يتعين على مكتب أمين التسجيل تقديم أوراق اقتراع مرجعية مترجمة في الدوائر المستهدفة والمعلومات التي تشير إلى توفر بطاقات الاقتراع المرجعية المترجمة في الدوائر المستهدفة.

تُدرج خدمات المساعدة اللغوية في كتيبات معلومات الناخبين أو تعليمات الاقتراع بالبريد والموقع الإلكتروني §4005(a)(8)(B)

سيُخَطَّر الناخبون بقدرتهم على طلب مواد انتخابية مترجمة وخدمات المساعدة اللغوية في كتيب معلومات الناخب وتعليمات الاقتراع بالبريد.

علاوة على ذلك، سيوفر الموقع الإلكتروني قائمة كاملة بخدمات المساعدة اللغوية. حاليًا، يستخدم مكتب أمين التسجيل [المساعدة اللغوية \(sdvote.com\)](http://sdvote.com) من أجل تقديم معلومات عن خدمات المساعدة اللغوية بموجب نموذج مكان الاقتراع. سَتُحدَّث الصفحة الإلكترونية هذه لتعكس خدمات المساعدة اللغوية المتاحة ضمن نموذج مركز التصويت.

موظفو مركز التصويت ثنائيي اللغة واللغات المدعومة §4005(a)(10)(I)(vi)(IX)

سيحدد مكتب أمين التسجيل مراكز التصويت الموجودة في الدائرة أو الدوائر المجاورة لها، التي تلبى متطلبات اللغة بموجب قانون حقوق التصويت الفيدرالي للحصول على المساعدة اللغوية الشخصية. بالإضافة إلى ذلك، سيطلب مكتب أمين التسجيل آراء الجمهور بشأن مراكز التصويت التي يجب أن يعمل بها أفراد يجيدون لغات معينة، وفقًا للقسم الفرعي (ج) من المادتين رقمي 12303 و 203 من قانون حقوق التصويت الفيدرالي. سيُبدل كل جهد ممكن لتوظيف وتعيين موظفي مركز تصويت ثنائيي اللغة في مراكز التصويت هذه.

في مراكز التصويت التي حُددت على أنها تلبى متطلبات المساعدة اللغوية، سيظل لدى الناخبين خيارات بديلة لتلقي المساعدة اللغوية الفعالة، مثل: المواد المكتوبة المترجمة، أو المساعدة عبر مكالمات هاتفية.

الرقم الساخن المجاني ومركز اتصال الناخبين
§4005(a)(10)(I)(vii), §4005(a)(10)(I)(i)(I)

في الفترة التي تسبق يوم الانتخابات، يدير مكتب أمين التسجيل مركز اتصال مزود بموظفين ثنائيي اللغة، ويستخدم خدمة استدعاء المترجم الشفوي لمساعدة الناخبين (فيما يخص اللغة) فيما يتعلق بالأسئلة قبل الانتخابات وفي أثنائها وبعدها. رقم مركز الاتصال المجاني هو 696 0136 (800)، وقد جرى تفعيله.

سيُنشر أيضًا الرقم الساخن المجاني على الموقع الإلكتروني لمكتب أمين التسجيل، وإعلانات الخدمة العامة، والمواد التسويقية، وسيُذكر في التوعية الإعلامية ومعلومات الاتصال المباشر بالناخبين، بما في ذلك كتيب معلومات الناخب. يوجد رقم مجاني واحد لخدمة الجمهور، بما في ذلك المجتمعات اللغوية.

تقنية التصويت

قائمة الناخبين الإلكترونية (دفاتر الاقتراع الإلكترونية)

تحل دفاتر الاقتراع الإلكترونية محل القوائم الورقية وتوفر آلية من أجل ضمان معالجة فعالة وأمنة للناخبين الذين يحق لهم التصويت في أي مركز اقتراع. تحتوي دفاتر الاقتراع الإلكترونية هذه على قائمة إلكترونية بالناخبين المسجلين (قائمة الناخبين) التي تُستخدم في مراكز الاقتراع. قائمة الناخبين هي القائمة الرسمية لجميع الناخبين المسجلين الذين يحق لهم التصويت من أجل التصويت في الانتخابات. يمكن استخدام دفاتر الاقتراع الإلكترونية للتحقق من بيانات تسجيل الناخبين، بما في ذلك الاسم والعنوان وتاريخ الميلاد واللغة المفضلة وتفضيلات الأحزاب والدائرة الانتخابية وحالة التصويت بالبريد. ومع ذلك، لا تخزن دفاتر الاقتراع الإلكترونية رقم رخصة القيادة أو أي إشارة إلى رقم الضمان الاجتماعي. حيث إنها توفر بحثًا أفضل ومعلومات أكثر حداثة عن حالة الناخب من القائمة الورقية، مما يخلق تجربة تصويت أفضل للناخبين.

تتبادل دفاتر الاقتراع الإلكترونية تحديثات حالة الناخبين مع نظام تسجيل الناخبين بطريقة محمية ومشفرة، مما يمكّن الموظفين في مركز التصويت من التحقق بشكل أفضل من استحقاق الناخب لتلقي الاقتراع ومنع التصويت المزدوج. يقوم نظام التسجيل بمشاركة هذه المعلومات من خلال اتصاله بنظام "VoteCal". إن نظام "VoteCal" هو قاعدة بيانات تسجيل الناخبين المركزية على مستوى الولاية التي تتفاعل وتتبادل المعلومات مع قاعدة بيانات تسجيل المقاطعة وأنظمة الولاية الأخرى، مثل: إدارة السجون وإعادة التأهيل، وإدارة الصحة العامة وإدارة المركبات المحركة.

نظام التصويت

يتبع أمين تسجيل الناخبين متطلبات سلسلة المسؤوليات الصارمة لبرامج نظام التصويت وأجهزته خلال عملية الاختبار، والتصديق، والتشغيل. خضع نظام التصويت في مقاطعة سان دييغو لاختبارات تشغيلية وأمنية صارمة أجراها مكتب وزير الخارجية ومختبر اختبار نظام تصويت معتمد من أجل ضمان امتثال النظام لقوانين كاليفورنيا والقوانين الفيدرالية، بما في ذلك معايير نظام تصويت كاليفورنيا، وهي الأكثر صرامة في الدولة، بصفته جزءًا من عملية التصديق. تُستخدم برامج نظام التصويت المعتمد للمقاطعة وأجهزته في بيئة تخضع فيها سلسلة المسؤوليات وسلامة البرامج لرقابة صارمة.

أدمج الأمان في كل جانب من جوانب تقنية التصويت في المقاطعة. أجرت هيئة اختبار مستقلة تابعة لطرف ثالث مراجعة شفرة المصدر وتقييمها، واختبار اختراق أمان الأجهزة والبرامج، والاختبار التشغيلي للتحقق من أداء النظام وتشغيله في ظل الظروف العادية وغير العادية، بصفته جزءًا من عملية التصديق على تقنية التصويت الصارمة. أُجري ذلك من أجل تحديد أي نقاط ضعف في الشفرة، حيث يتطلب من موردي نظام التصويت حلها أو التخفيف من حدتها قبل الحصول على التصديق من أجل منع أي مشكلات تتعلق بانتخابات المقاطعة بالأساس.

إن متطلبات سلسلة المسؤوليات الصارمة لمكتب أمين التسجيل، بما في ذلك متطلبات شؤون العاملين، تحمي شفرة المصدر من الانتهاكات، وتؤسس مراجعات وتدقيقات ما بعد مرحلة الانتخابات الامتثال بين بطاقات الاقتراع ونظام التصويت.

بالإضافة إلى ذلك، يعتمد نظام التصويت في المقاطعة على الورق، مما يعني أن مكتب أمين التسجيل لديه مسار اقتراع ورقي لكل صوت جرى الإدلاء به.

جهاز الاقتراع

سيحتوي كل مركز تصويت على ما لا يقل عن ثمانية أجهزة اقتراع تعمل باللمس، وستطبع بطاقة اقتراع رسمية مع خيارات الناخب التي يمكنه مراجعتها قبل وضعها في صندوق الاقتراع الرسمي لئحتسب في مكتب أمين التسجيل.

سيدلي الناخبون الذين يزورون هذه المواقع بأصواتهم شخصياً بوضع علامة على أوراق اقتراعهم باستخدام الجهاز. لا يُخزن هذا الجهاز أو جدول أو يعد أي أصوات ولا يخزن أي معلومات للناخبين.

ثمة سبب وراء تسمية هذه الأجهزة بأجهزة الاقتراع. حيث يضع الناخب علامة على اختياره على الشاشة. بعد ذلك، سيطبع الناخب ورقة اقتراعه الرسمية التي تحتوي على اختياراته من خلال الطباعة المقترنة بالجهاز. هذا الاقتراع الورقي الرسمي هو ما يُوضع بداخل صندوق الاقتراع الرسمي لكي يُجدول في مكتب أمين تسجيل الناخبين.

إن أجهزة الاقتراع متوافقة تمامًا مع قانون الأمريكيين ذوي الاحتياجات الخاصة. بالإضافة إلى اللغة الإنجليزية، يمكن للناخبين اختيار بطاقة اقتراع مترجمة بإحدى اللغات الفيدرالية الأربعة المشمولة في المقاطعة، ألا وهي: الإسبانية والفلبينية والفيتنامية والصينية.

سيبدأ موظفو مركز التصويت جلسة الناخب عن طريق تنشيط الجهاز. ثم يختار الناخبون اللغة ويأشرون على اختيارهم من خلال لمس الشاشة بجوار خيارات التصويت. يمكن للناخبين مراجعة اختياراتهم وإجراء التصحيحات إذا لزم الأمر على الشاشة، ثم النقر على "طباعة بطاقة الاقتراع" لطباعة بطاقة الاقتراع الرسمية. بعد مراجعة اختياراتهم، يمكن للناخبين وضع أوراق اقتراعهم في حافظة السرية أو الظرف الذي قدمه لهم موظفو مركز الاقتراع، ويمكنهم وضعها في صندوق الاقتراع أو إعطاؤها لموظفي مركز التصويت من أجل وضعها في صندوق الاقتراع بالإناابة عنهم.

ستتوافر مقاطع الفيديو التعليمية على sdvote.com.

تأمين التصويت

يتبع مكتب أمين التسجيل بصرامة الإجراءات الأمنية من أجل حماية نزاهة انتخاباتنا من خلال الاهتمام بالمسائل المتعلقة بنزاهة الاقتراع وأنظمة تسجيل الناخبين. وعلى الرغم من أن التهديدات تتغير باستمرار والحوادث التي قد تقع ستكون فريدة من نوعها، إلا أن هناك أفضل الممارسات والبروتوكولات الصارمة المعمول بها للاستعداد للتصدي لأي تهديدات وحوادث. علاوة على ذلك، يواصل مكتب أمين التسجيل تحسين أنظمتنا الحالية من خلال ممارسات إدارة دورة حياة الأجهزة والبرامج. نفذ مكتب أمين التسجيل ضوابط الأمن المادي والسيبراني مع توفير التدريب للموظفين.

وتوجد ضوابط وصول صارمة مفعلة من شأنها أن تؤمن الحجرة التي يوجد بها نظام التصويت. تحتوي كل حجرة في مكتب أمين التسجيل على كاميرات مثبتة في السقف موجهة إلى مناطق الدخول والخروج من أجل توفير احتياطات أمنية إضافية.

خطط الأمن والطوارئ لضمان منع الانقطاع

§4005(a)(10)(I)(vi)(VIII)(ia)

يتبع مكتب أمين التسجيل نهجًا متعدد الجوانب من أجل ضمان منع انقطاع العمليات الانتخابية من خلال الشراكات والضوابط الداخلية والإجراءات.

شراكات الدولة والفيدالية والمحلية

أسس مكتب أمين التسجيل علاقة مع مكتب كبير موظفي تكنولوجيا المعلومات بمقاطعة سان دييغو، والمتعهد الخارجي لتكنولوجيا المعلومات الحالي - الذي يدير شبكة تكنولوجيا المعلومات في المقاطعة. بالإضافة إلى ذلك، ثمة علاقة مباشرة بين مكتب أمين التسجيل أيضًا مع وزير خارجية كاليفورنيا ووزارة الأمن الوطني ومكتب التحقيقات الفيدرالي ولجنة المساعدة الانتخابية.

هناك تعاون متزايد فيما يتعلق بالدورات الانتخابية قبل الانتخابات وبعدها. يعمل مكتب أمين التسجيل على تعزيز الوعي الأمني والتواصل، بما في ذلك الاجتماعات المنتظمة مع كبير موظفي تكنولوجيا المعلومات في المقاطعة، والمتعهد الخارجي لتكنولوجيا المعلومات، والمأمور، ووزارة الأمن الوطني، ومكتب التحقيقات الفيدرالي.

الضوابط الداخلية

من منظور تقني، يتضمن مكتب أمين التسجيل نهجًا متعدد الطبقات من أجل ضمان بقاء البيانات مشفرة ومؤمنة في جميع الأوقات. يُعد الأمن المادي أيضًا أحد الاعتبارات عند اختيار أحد المواقع لاستضافة مركز التصويت. سيجري اختيار المرافق التي توفر الأمن المادي الكافي فحسب.

تتيح إدارة الأجهزة المحمولة التحكم الكامل في تأمين السياسات المتعلقة بأجهزة الحاسب اللوحية لدقاتر الاقتراع الإلكترونية وتنفيذها. تتيح إدارة الأجهزة المحمولة القدرة على مسح الجهاز عن بُعد، واستخدام إنفاذ كلمة المرور، وتمكين تحديثات البرامج حسب الحاجة.

سيكون لكل مركز تصويت هاتف ذكي للإخطار في حالة الطوارئ. سيتلقى موظفو مركز التصويت أيضًا تدريبيًا وإرشادات في دليلهم المرجعي بشأن الإجراءات التي يجب اتباعها في حالة حدوث حالة طوارئ. ستحتوي معدات التصويت على بطارية احتياطية في حالة انقطاع الطاقة.

الإجراءات والنُهج والمعايير

تُستخدم إجراءات سلسلة المسؤوليات بصفقتها عنصر تحكم إداري، بصفته جزءًا من الإستراتيجية الشاملة لتأمين العمليات الانتخابية. تضمن إجراءات سلسلة المسؤوليات وجود التتبع المادي لمعدات نظام التصويت.

تُؤمّن مكونات نظام التصويت في مكان آمن حتى تُوزَّع في الانتخابات. توضع أجهزة الاقتراع في حاويات نقل مختومة رقميًا. يجرى تتبع جميع معدات التصويت باستخدام ملصقات تحديد الهوية بموجات الراديو عند نشرها وإعادتها إلى مكتب أمين التسجيل.

يوقع العاملون في الانتخابات على وثائق سلسلة المسؤوليات، والمعروفة باسم سجلات التحقق من الأختام، لمعدات التصويت في مواقع التوزيع. سيُطلب من العاملين في الانتخابات وموظفي مركز التصويت التحقق من الأختام الأمنية دوريًا والإبلاغ عن أي أختام مكسورة أو نشاط مشبوه. علاوة على ذلك، ستُجرّد معدات التصويت وتوضع في مكان آمن.

خطط الأمن والطوارئ لضمان استمرار الانتخابات في حالة الانقطاع

§4005(a)(10)(I)(vi)(VIII)(ib)

يملك مكتب أمين التسجيل خطة لاستمرارية العمليات المعمول بها من أجل التخفيف من الانقطاعات في عملية الانتخابات أو منعها، ومع ذلك، من الأهمية بمكان أن تكون مستعدًا للاستجابة إلى الاحتمال الحقيقي لوقوع حادث أو انقطاع. يوضح هذا القسم الخطوات المتخذة للاستعداد لمواصلة العمليات الانتخابية في حالة حدوث انقطاع.

استجابة مركز التصويت خلال فترة الاقتراع

سيكون موظفو دعم الانتخابات، خلال فترة التصويت، موجودين في جميع أنحاء مقاطعة سان دييغو، وعلى استعداد للاستجابة لأي حادث. حيث سيكون لدى هؤلاء الموظفين الميدانيين معدات وإمدادات بديلة للاقتراع وسيُدرَّبون على التعامل مع المشكلات الفنية. علاوة على ذلك، سيكون لدى موظفي مركز التصويت معلومات الاتصال في حالات الطوارئ، بما في ذلك مكتب المساعدة المخصص الذي يمكنه حل المشكلات بسرعة، أو إمكانية إرسال أحد أعضاء فريق الدعم في الميدان.

تعمل جميع معدات مركز التصويت باستقلالية. إذا توقفت إحدى المعدات عن العمل، فلن يؤثر ذلك على تشغيل معدات التصويت الأخرى.

استمرارية خطة العمليات

يملك مكتب أمين التسجيل خطة متعمقة يمكن استخدامها في حالة وقوع حادث للأمن السيبراني أو انقطاع الخدمة. توفر هذه الخطة طريقة منهجية لتحديد الحادث، ومعالجته، والتعافي منه.

تُحدد الوظائف الأساسية وتبعيات تكنولوجيا المعلومات المرتبطة بها من أجل ضمان استمرار عمليات الانتخابات في حالة حدوث انقطاع. حيث يوفر إطارًا لتحديد العمليات التجارية المهمة ويُمكن المنظمة من تحمل فقدان جزء من القدرات التشغيلية أو كلها.

جرى تحديد تفويضات السلطة من أجل تجنب المعلومات الخاطئة وإدارة نشر المعلومات للناخبين، والموظفين، ووسائل الإعلام في أثناء الانقطاع، وكذلك تحديدات السياسات واتخاذ القرارات للمجالات الوظيفية للإدارة حسب الاقتضاء.

النُهج والمعايير

§4005(a)(10)(I)(iv)

إن الغرض من خطة الاستمرارية هو السماح باستمرار العمليات الانتخابية في حالة وقوع كارثة أو حادث أو انقطاع الخدمة. من خلال تحديد إجراءات الوظائف الأساسية والعمليات والمراسلات والمرافق البديلة يمكن التخفيف من معظم الانقطاعات التي يمكن توقعها في عمليات الانتخابات.

الوظائف الأساسية

تحدد خطة الاستمرارية جميع الوظائف الأساسية المطلوبة لإجراء الانتخابات. تُحلل كل من هذه الوظائف الأساسية، وتُحدد التبعيات الفنية لكل منها. لكل من التبعيات الفنية، تُحدد استراتيجيات استرداد، بما في ذلك استعادة البيانات المطلوبة.

المراسلات

تتناول خطة الاستمرارية أيضًا طرق الاتصال، وكيف يمكن أن يستمر الاتصال في أثناء الانقطاع. يتضمن ذلك أوضاعًا بديلة للاتصال في حالة فشل النظام الأساسي. تُعين المسؤوليات لنشر المعلومات، وأصحاب المصلحة الرئيسيين الذين سيُطلب منهم التواصل معهم في حالة حدوث انقطاع. تحدد العملية التي تنقطع مع من يجب إجراء الاتصال. على سبيل المثال، ستطلب بعض الانقطاعات التواصل مع موظفي مركز التصويت فقط، بينما قد تتطلب الانقطاعات الأخرى التواصل مع وسائل الإعلام وعامة الناس.

المرافق البديلة

خُصت المرافق البديلة في حالة الكوارث المحلية، مثل الحرائق والفيضانات أو المواقع الأخرى التي لا تسمح للناخبين بالوصول إلى منشآتنا الرئيسية.

فيما يتعلق بمراكز التصويت المتضررة من كارثة أو انقطاع التيار الكهربائي، يمكن نقل أنشطة التصويت إلى جزء آخر من المنشأة. تحتوي أجهزة الاقتراع وكتب الاقتراع الإلكترونية على بطارية احتياطية ويمكن نقلها إلى الخارج للاستخدام المؤقت بسبب فقدان الوصول إلى الأماكن الداخلية على المدى القصير. إذا تعذر استمرار أنشطة التصويت، حينها سيجرى الاتصال بالمواقع القريبة وسيجرى تزويد الناخبين بإرشادات بخصوص المكان الذي يتجهون إليه. ستوضع اللافتات في أي مواقع متأثرة وستُنشر المعلومات المتعلقة بتغيير الموقع من خلال وسائل الإعلام المحلية.

الأثر المالي

تقديرات المدخرات قصيرة وطويلة الأجل §4005(a)(10)(I)(v)

ستوضح الجداول التالية مقارنة في تكاليف إجراء الانتخابات وفقاً لقانون اختيار الناخبين مقارنةً بالانتخابات المماثلة الأخيرة بموجب مكان الاقتراع التقليدي والنماذج الشبيهة بقانون اختيار الناخبين.

نظرة عامة على خطة تثقيف وتوعية الناخبين §4005(a)(10)(I)(i), §4005(a)(10)(I)(i)(VI)

يلتزم مكتب أمين التسجيل بإقامة علاقات جديدة مع المنظمات المجتمعية وأصحاب المصلحة، فضلاً عن تعزيز علاقاتنا الحالية مع شركاء المجتمع في أثناء الانتقال إلى نموذج مركز التصويت.

سيواصل مكتب أمين التسجيل المشاركة في فعاليات التوعية التي جرى حضورها في السابق، بالإضافة إلى ابتكار طرق إبداعية وأكثر فعالية للتواصل مع الناخبين. ستسلط خطة تثقيف وتوعية الناخبين الضوء على فعاليات التوعية التي ستنتسجها المنظمة و/ أو تحضرها، وتحدد استراتيجيات المراسلة التي ستزيد من وجودنا في المجتمع، وتشرح بالتفصيل كيفية تخصيص الموارد تخصيصاً أكثر كفاءة من خلال تحليل نقاط البيانات الرئيسية.

ملخص الأهداف

- العروض التقديمية المجتمعية لمركز التصويت
- فعاليات المشاركة المجتمعية
- شراكات مع الكليات والجامعات
- شراكات مع مدارس المرحلة الثانوية
- من اتصاليين إلى أربعة اتصالات مباشرة مع الناخبين
- حملة إعلامية قوية ومستهدفة ومتعددة اللغات
- حضور متزايد على وسائل التواصل الاجتماعي

شركاء المجتمع

§4005(a)(10)(I)(i)(III)

يتضمن الحفاظ على برنامج التوعية المجتمعية بنجاح الحفاظ على الشراكات الراسخة مع المجموعات والمنظمات المجتمعية. يجتمع مكتب أمين التسجيل بانتظام مع الأفراد المتفانين من مختلف المنظمات عبر مقاطعة سان دييغو، بما في ذلك مجموعات المناصرة، والمجموعات المدنية، ورابطات المواطنين، والمراكز العليا، والكنائس، وموظفي المدينة، والأحزاب السياسية، وأفراد آخرين. يُذكر شركاء المجتمع بدءاً من الصفحة 45 في الملاحق.

اللجنة الاستشارية لتسهيلات التصويت واللجان الاستشارية للتيسير اللغوي

§4005(a)(9)(A), §4005(a)(9)(B), §4005(a)(10)(I)(i)(I)

عُينت اللجنة الاستشارية لتسهيلات التصويت واللجان الاستشارية للتيسير اللغوي التابعة لأمين التسجيل من أجل التركيز على احتياجات الناخبين ذوي الاحتياجات الخاصة ومجموعات الأقليات اللغوية.

تتمثل مهمة اللجنة الاستشارية للتيسير اللغوي في تقديم المشورة والمساعدة لمكتب أمين التسجيل في تنفيذ القوانين الفيدرالية وقوانين الولاية المتعلقة بالوصول إلى العملية الانتخابية من قبل الناخبين ذوي الكفاءة المحدودة في اللغة الإنجليزية.

تقدم اللجنة الاستشارية للتيسير اللغوي أيضًا توصيات تحدد الأنشطة والبرامج لضمان المساواة في الوصول إلى الاقتراع وتحدد أولوياتها. وتشمل مسؤوليات اللجنة توفير الخبرة في مسائل الوصول إلى اللغة، وتقديم توصيات تحدد الأنشطة وترتب أولوياتها، والرد على أسئلة المكتب المتعلقة بدعم اللغة.

تتمثل مهمة اللجنة الاستشارية لتسهيلات التصويت في تقديم المشورة ومساعدة مكتب أمين التسجيل في تقديم الخدمات للناخبين ذوي الاحتياجات الخاصة بإمكانية الوصول واستكشاف جميع الفرص من أجل توفير وصول متساوٍ إلى الاقتراع.

كما تقدم اللجنة الاستشارية لتسهيلات التصويت توصيات تحدد الأنشطة والبرامج من أجل ضمان إمكان الناخبين ذوي الاحتياجات الخاصة من الإدلاء بأصواتهم باستقلالية وترتب أولوياتها. وتشمل مسؤوليات اللجنة توفير الخبرة في المسائل المتعلقة بالتسهيلات، ودمج التسهيلات في العمليات، وتقديم التعقيبات إلى مكتب أمين التسجيل فيما يتعلق بمعايير التسهيلات والتواصل مع الناخبين ذوي الاحتياجات الخاصة.

يمكن العثور على جداول أعمال اجتماعات اللجنة الاستشارية للتيسير اللغوي واللجنة الاستشارية لتسهيلات التصويت وقائمة الأعضاء والمنظمات الداعمة لكل مجموعة بدءًا من الصفحة 55 في الملاحق. سيُسرّد شركاء المجتمع اللغوي وشركاء مجتمع ذوي الإعاقة بدءًا من الصفحة 45 في الملاحق.

ورش عمل توعية الناخبين الخاصة بالمجموعات اللغوية

§4005(a)(10)(I)(i)(VI)(ia)

بعد النشر النهائي لخطة إدارة الانتخابات، سيستضيف مكتب أمين التسجيل ورش عمل لتوعية الناخبين من أجل توفير مركز التصويت والمعلومات الانتخابية لكل من اللغات الفيدرالية ولغات الولاية المطلوبة في مقاطعة سان دييغو. تشمل اللغات المشمولة فيدراليًا الإسبانية والفلبينية والفيتنامية والصينية. تشمل اللغات التي تغطيها الولاية العربية واليابانية والكورية واللاوسية. بالإضافة إلى ذلك، أنشأت المقاطعة سياسة مجلس الإدارة A-139: الوصول إلى اللغة لتوفير وصول هادف للمجتمع المحدود الناطق باللغة الإنجليزية إلى الخدمات والبرامج والأنشطة التي تقدمها مقاطعة سان دييغو. يتم تغطية اللغة العربية بموجب هذه السياسات

ستتضمن كل ورشة عمل معلومات عن نموذج مركز التصويت، ونظرة عامة/ عروض توضيحية على معدات التصويت، وخدمات المساعدة اللغوية، وخيارات تسليم الاقتراع، وطرق طلب مواد انتخابية مترجمة. سيُعلن عن المعلومات المتعلقة بورش العمل قبل 10 أيام على الأقل من تاريخ بدئها، وستُجرى مشاركتها مع اللجنة الاستشارية للتيسير اللغوي ومنظمات المجتمع اللغوي.

سيشارك مكتب أمين التسجيل مع اللجنة الاستشارية للتيسير اللغوي وشركائها في المجتمع اللغوي لتحديد عدد ورش العمل، والتواريخ، والأوقات، والمواقع، والمواد التي يجب توزيعها لتقديم أفضل خدمة للناخبين ذوي الاحتياجات اللغوية.

طرق تحديد المجتمعات اللغوية
§4005(a)(10)(I)(i)(V)

يستعين مكتب أمين التسجيل بعدد الناخبين الذين يطلبون المساعدة اللغوية باستمارات تسجيل الناخبين. يجوز للناخبين أيضًا إخطار مكتب أمين التسجيل بتفضيلاتهم اللغوية عن طريق الهاتف أو الفاكس أو البريد الإلكتروني أو عبر الإنترنت لتحديث تفضيلاتهم اللغوية. ثمة مصادر مثل مكتب الإحصاء بالولايات المتحدة تساعد في تحديد المناطق التي قد توجد فيها مجتمعات ذات كفاءة محدودة للغة الإنجليزية، ومن ثم قد تحتاج إلى مساعدة لغوية.

بالإضافة إلى ذلك، يتلقى مكتب أمين التسجيل مدخلات من شركاء المجتمع اللغوي بشأن التوزيع الجغرافي لمكان وجود المجتمعات اللغوية في مقاطعة سان دييغو.

خط الرقم الساخن المجاني والمساعدة اللغوية للناخبين
§4005(a)(10)(I)(vii), §4005(a)(10)(I)(i)(I)

في الفترة التي تسبق يوم الانتخابات، يدير مكتب أمين التسجيل مركز اتصال مزود بموظفين ثنائيي اللغة، ويستخدم خدمة استدعاء المترجم الشفوي لمساعدة الناخبين (فيما يخص اللغة) فيما يتعلق بالأسئلة قبل الانتخابات وفي أثنائها وبعدها. رقم مركز الاتصال المجاني هو 696 0136 (800)، وقد جرى تفعيله.

سيُنشر أيضًا الرقم الساخن المجاني على الموقع الإلكتروني لمكتب أمين التسجيل، وإعلانات الخدمة العامة، والمواد التسويقية، وسيُذكر في التوعية الإعلامية ومعلومات الاتصال المباشر بالناخبين، بما في ذلك كتيب معلومات الناخب. هناك رقم مجاني واحد لخدمة الجمهور، بما في ذلك المجتمعات اللغوية.

ورشة عمل تثقيف الناخبين لمجتمع ذوي الاحتياجات الخاصة
§4005(a)(10)(I)(i)(VI)(ib)

بعد النشر النهائي لخطة إدارة الانتخابات، سيستضيف مكتب أمين التسجيل ورش عمل لتوعية الناخبين لزيادة إمكانية وصول الناخبين من ذوي الاحتياجات الخاصة الذين من حقهم التصويت والمشاركة. ستشمل ورش العمل التثقيف فيما يتعلق بنموذج مركز التصويت، ونظرة عامة/ عروض توضيحية على معدات التصويت، وإمكانية الوصول إلى معدات التصويت، ومعلومات تسليم الاقتراع، وخيارات الحصول على اقتراع يمكن الوصول إليه بالبريد.

سيشارك مكتب أمين التسجيل مع اللجنة الاستشارية لتسهيلات التصويت وشركائها في مجتمع ذوي الاحتياجات الخاصة لتحديد عدد ورش العمل، والتواريخ، والأوقات، والمواقع، والمواد التي يجب توزيعها لتقديم أفضل خدمة للناخبين ذوي الاحتياجات الخاصة. تشمل الاحتمالات تحضير مواد توعية إعلامية وتثقيفية عن بعض الموضوعات، مثل: التصويت المُتاح عن بُعد بالبريد، والخدمات المتاحة للناخبين ذوي الاحتياجات الخاصة في مراكز التصويت.

سيُعلن عن المعلومات المتعلقة بفعاليات ورشة العمل قبل 10 أيام على الأقل من تاريخ بدنها، وستجرى مشاركتها مع اللجنة الاستشارية لتسهيلات التصويت ومنظمات مجتمع ذوي الاحتياجات الخاصة.

التوعية بشأن التصويت المُتاح عن بُعد بالبريد §4005(a)(10)(i)(II)

سيضع مكتب أمين التسجيل خطة توعية لإبلاغ الناخبين بتوافر التصويت المُتاح عن بُعد بالبريد بالشراكة مع اللجنة الاستشارية لتسهيلات التصويت. علاوة على ذلك، سيجرى إنشاء استراتيجيات مختلفة بناءً على الجمهور المستهدف وأفضل الممارسات بشأن كيفية الوصول إليهم. وسينفذ ذلك بصفته جزءاً من الاستراتيجية الإعلامية الشاملة الأكبر لإعلام الناخبين وإشراكهم حتى الانتخابات التمهيدية لحاكم الولاية في 7 يونيو، حزيران 2022.

مدارس المرحلة الثانوية

يتمتع مكتب أمين التسجيل بعلاقات قوية مع المدارس الثانوية من خلال برنامج طلاب الاقتراع العاملين "Student Poll Worker Program". حيث يسمح البرنامج للطلاب بالمشاركة بصفتهم عاملين في الاقتراع يوم الانتخابات واكتساب خبرة عملية في العملية الديمقراطية.

بالإضافة إلى ذلك، سيستفيد مكتب أمين التسجيل من علاقاته الحالية مع المدارس الثانوية من أجل توفير فرص التسجيل المسبق، وتدريب تسجيل الناخبين، ومعلومات عن كيفية إجراء الانتخابات وفقاً لنموذج مركز التصويت.

الكليات والجامعات

يوجد أكثر من عشرين كلية وجامعة في مقاطعة سان دييغو. حيث أقام مكتب أمين التسجيل علاقات مع العديد من الكليات والجامعات من خلال استضافة أماكن الاقتراع ومواقع تسليم الاقتراع بالبريد، بالإضافة إلى دعم جهود تثقيف الناخبين وتدريب تسجيل الناخبين للمنظمات الطلابية. بدأ مكتب أمين التسجيل بالفعل في التخطيط للجهود مع الكليات والجامعات لاستضافة مركز تصويت أو موقع صندوق إيداع الاقتراع بالبريد في الحرم الجامعي.

إشراك الناخبين والفعاليات المجتمعية

تعد المشاركة في الفعاليات في جميع أنحاء مقاطعة سان دييغو جزءاً لا يتجزأ من برنامج أمين التسجيل لتوعية الناخبين. حيث تشمل نطاقاً متنوعاً وواسعاً، وتهدف هذه الجهود إلى تحقيق الأهداف التالية:

- تثقيف الناخبين بشأن الانتقال إلى نموذج مركز التصويت وخيارات التصويت
- توفير المعلومات وإتاحة الفرصة للأفراد للتسجيل للتصويت
- التواصل والسعي وراء الفرص التعاونية

نظراً لوجود العديد من المجموعات داخل مقاطعة سان دييغو، تتيح المشاركة في الفعاليات المجتمعية لمكتب أمين التسجيل تعزيز الخدمات وبناء الشراكات والتفاعل مع المجتمعات المختلفة. تضمنت المجموعات المستهدفة، على سبيل المثال لا الحصر، ما يلي:

- الجماعات المحلية
- الكنائس
- صفوف حقوق المواطنة
- المجموعات اللغوية
- نوادي الروتاري
- مدارس المرحلة الثانوية
- الجامعات

- النقابات المهنية
- المنظمات الطلابية
- وكالات الخدمة العامة
- النوادي الثقافية
- المنظمات غير الهادفة للربح
- مجموعات الشباب
- المؤسسات الخدمية
- مراكز رعاية كبار السن

الفعاليات المجتمعية

للحفاظ على الوجود في المجتمع، سيواصل مكتب أمين التسجيل تركيز جهود التوعية المجتمعية على الفعاليات صغيرة الحجم والمتوسطة والكبيرة. حيث سيكون مكتب أمين التسجيل حاضراً في هذه الفعاليات لتسجيل الناخبين الذين يحق لهم التصويت ومن أجل تقديم معلومات عن الانتقال إلى نموذج مركز التصويت والاقتراع والمعلومات الانتخابية الأخرى. سيشرك الموظفون الجمهور والإجابة عن الأسئلة والمساعدة في ملء استمارات تسجيل الناخبين.

من خلال المشاركة في هذه الفعاليات، سيتمكن مكتب أمين التسجيل من الوصول إلى آلاف الأفراد في المجتمعات في جميع أنحاء مقاطعة سان دييغو. تتوافر قائمة بالفعاليات المجتمعية المحتملة التي يجرى متابعتها في الدورة الانتخابية لعام 2022 في الصفحة 43 في الملاحق.

الخطة الإعلامية العامة §4005(a)(10)(i)(I)

لإبلاغ ناخبي مقاطعة سان دييغو بالتغييرات القادمة على التصويت والانتخابات، سيتخذ مكتب أمين التسجيل نهجًا موسعًا للوصول إلى أكبر عدد ممكن من الناخبين لعدة مرات. تشمل تكتيكات الإعلان، على سبيل المثال لا الحصر، وسائل التواصل الاجتماعي والبريد المباشر والطباعة والبث والفيديو والملصقات الرقمية والخارجية والصوتية والإذاعة. إن هدف أمين التسجيل هو الوصول إلى القناعة الإشباعية من المنافذ الإعلامية للناخبين لزيادة احتمالية رؤية الناخب للمواد الإعلامية والتسويقية.

بالإضافة إلى الوصول إلى السوق العامة، ستعرض الحملة الإعلامية إعلانات بلغات تستهدف المجتمعات التي يصعب الوصول إليها، ومناطق المشاركة المنخفضة للناخبين، والفئات السكانية المحرومة، وأكثر من ذلك.

شركاء وسائل الإعلام

§4005(a)(10)(i)(II), §4005(a)(10)(i)(VIII)

سيوفر مكتب أمين التسجيل المعلومات الإخبارية ومقاطع الفيديو ومحتوى وسائل التواصل الاجتماعي للتوزيع الشامل والنشر لشركاء وسائل الإعلام الحاليين والبحث عن مصادر إعلامية أخرى موثوقة لنقل المعلومات. ستجرى مشاركة خيارات إمكانية الوصول ونهج طلب بطاقة اقتراع يمكن الوصول إليها ومركز التصويت ومواقع صناديق إيداع الاقتراع ومعلومات الانتخابات العامة الأخرى وتحديثات التصويت الأخرى مع شركاء وسائل الإعلام. للحصول على قائمة بشركاء وسائل الإعلام، يرجى مراجعة الصفحة 50 في الملاحق.

ستُنشر المعلومات الإخبارية من خلال [مركز أخبار المقاطعة](#) الذي سينشر المعلومات في الوقت المناسب والحاسم. والذي ستشارك فيه الأخبار المنشورة من خلال مركز أخبار المقاطعة وستُنشر على الجمهور من خلال وسائل الإعلام المحلية. علاوة على ذلك، ستُنشر جميع الأخبار إلى الإسبانية والفلبينية والفيتنامية والصينية وتُرسل إلى وسائل الإعلام اللغوية المناسبة.

بالإضافة إلى ذلك، غالبًا ما يظهر أمن التسجيل على وسائل الإعلام المحلية من أجل تقديم معلومات محدثة تتعلق بالانتخابات.

شركاء وسائل اللغة

§4005(a)(10)(i)(I)

تتلقى المجتمعات المتنوعة في مقاطعة سان دييغو تحديثات الأخبار والمعلومات من مجموعة متنوعة من المصادر، بما في ذلك وسائل الإعلام اللغوية. كرس مكتب أمين التسجيل موظفين بدوام كامل للعمل بصفتهم جهات اتصال للمجتمعات اللغوية، وأقام علاقات قوية مع شركاء وسائل الإعلام اللغوية في المجتمعات التي تتحدث الإسبانية والفلبينية والفيتنامية والصينية. ستشارك المعلومات، المتعلقة بالانتخابات القادمة والخط الساخن المجاني لمساعدة الناخبين، مع شركاء وسائل الإعلام اللغوية. للحصول على قائمة شركاء وسائل الإعلام اللغوية، يرجى مراجعة الصفحة 52 في الملاحق.

اتصالات الناخبين المباشرة
§4005(a)(10)(i)(X)

يخطط مكتب أمين التسجيل لإرسال رسالتين إلى أربع رسائل بريدية مباشرة لإبلاغ جميع الناخبين المسجلين بتوافر الخط الساخن المجاني لمساعدة الناخبين وإبلاغهم بالتغييرات القادمة على الانتخابات والتصويت. قد يتفاوت حجم رسائل البريد الإلكتروني ولكن ستُصمم لجذب انتباه الناخب من خلال العلامات التجارية لمركز التصويت وإرسال الرسائل. قد يقدم مرسلو البريد أيضًا معلومات، مثل: خيارات التصويت ومركز التصويت ومواقع صناديق إيداع الاقتراع وساعات عملها، والوقت المتوقع لإرسال كتيب معلومات الناخب أو حزمة الاقتراع البريدية الرسمية.

بطاقة بريدية مدفوعة الأجر لطلب المواد بلغة بديلة أو بتنسيق ميسر
§4005(a)(8)(B)(iii)

سيتلقى جميع الناخبين المسجلين بطاقة بريدية مدفوعة الأجر في كتيب معلومات الناخب لطلب الاقتراع بالبريد بتنسيق ميسر ولطلب مواد انتخابية بلغات بديلة وفقًا للمادة 14201 من قانون انتخابات كاليفورنيا والمادة 203 من قانون حقوق التصويت الفيدرالي. ستذكر التعليمات في الكتيب وعلى الموقع الإلكتروني الخاص بأمين التسجيل لاستكمال وإعادة البطاقة البريدية.

إعلانات الخدمة العامة

§4005(a)(10)(i)(VIII), §4005(a)(10)(i)(IX)

سينشئ مكتب أمين التسجيل إعلانات الخدمة العامة المرئية والمسموعة بأطوال وموضوعات مختلفة لإعلام الناخبين بالانتخابات القادمة (مترجمة بجميع اللغات المشمولة فيدراليًا). سيكون المحتوى إعلاميًا وتعليميًا، مثل: إخطار الناخبين بالانتخابات القادمة وخيارات الإدلاء بأصواتهم. ستعمل مقاطع الفيديو والصوت على الترويج للخط الساخن المجاني المتاح للناخبين من أجل طرح الأسئلة وتلقي المعلومات المتعلقة بالتصويت والانتخابات.

ستكون مقاطع الفيديو بتسميات توضيحية مفتوحة، وستكون بتنسيقات ميسرة، من أجل أن تشمل الناخبين الذين يعانون ضعف السمع أو الصم والمكفوفين أو ضعاف البصر. بالإضافة إلى ذلك، ستُسجل مقاطع الفيديو صوتيًا باللغات الإسبانية والفلبينية والفيتنامية والصينية. سيجرى توفير المحتوى لشركاء وسائل الإعلام العامة وشركاء وسائل الإعلام اللغوية. يرجى مراجعة الصفحة 50 في الملاحق للحصول على قائمة بشركاء وسائل الإعلام العامة والصفحة 52 لشركاء وسائل الإعلام اللغوية.

وسائل التواصل الاجتماعي

سيستخدم مكتب أمين التسجيل وسائل التواصل الاجتماعي لجذب ناخبين جدد ولتقديم معلومات للناخبين الحاليين حول التغيير في مراكز التصويت والتحديثات المتعلقة بالمواعيد النهائية المهمة والنصائح المتعلقة بالتصويت ومراكز التصويت ومواقع صناديق إيداع الاقتراع.

سيستخدم مكتب أمين التسجيل الفيسبوك والإنستجرام وتويتز ونيكست دور للترويج لمعلومات مركز الاقتراع واللغات المستهدفة (الإنجليزية والإسبانية والفلبينية والفيتنامية والصينية) والفئات السكانية في مقاطعة سان دييغو، مثل: الأمريكيين من أصل إفريقي، والهنود الأمريكيين، والإسبانيين/ اللاتينيين، والفلبينيين، والفيتناميين، والصينيين.

فيما يلي استراتيجيات وسائل التواصل الاجتماعي لتحقيق الأهداف العامة لإعلام الناخبين وتنقيفهم بشأن الانتقال إلى نموذج مركز التصويت:

- المنشورات الدعائية عبر قنوات وسائل التواصل الاجتماعي التي تستهدف المستخدمين بناءً على الموقع والتركيبة السكانية واهتمامات المستخدم وسلوكياته وتفضيلاته
- إنشاء تقويم شهري لوسائل التواصل الاجتماعي، الذي بدوره يشارك معلومات الانتخابات المهمة، بما في ذلك المواعيد النهائية وخيارات التصويت وغيرها
- وضع مكتب أمين التسجيل باعتباره المصدر الرسمي للمعلومات الانتخابية في مقاطعة سان دييغو من خلال مشاركة المعلومات الانتخابية المهمة، وتحليل عملية التصويت، وتبديد المعلومات المضللة عن الانتخابات، والرد على الأسئلة الأكثر شيوعاً للناخبين
- إنشاء محتوى جذاب، بما في ذلك الرسومات ومقاطع الفيديو لإبقاء الناخبين على اطلاع ومشاركة

ملصقات خارجية

بالإضافة إلى الإعلانات التقليدية والرقمية، سيستخدم مكتب أمين التسجيل استراتيجيًا ملصقات خارجية كبيرة على الجدران الخارجية لمحطات الوقود والمتاجر الصغيرة الموجودة في الأحياء، التي يصعب الوصول إليها بناءً على اختيارات الرمز البريدي المستهدف وأداة رسم الخرائط الخاصة بمركز الديمقراطية الشاملة. سيحتوي كل ملصق على اللغة الإنجليزية واللغة المنتشرة في الحي المحدد.

يسمح هذا الأسلوب لمكتب أمين التسجيل باستهداف الأحياء حيث لا يمكن لأشكال أخرى من الوسائط التقليدية الوصول إليها. للحصول على عينة من المواقع، يرجى مراجعة الصفحة 53 في الملاحق.

الموقع الإلكتروني

§4005(a)(10)(I)(i)(IV)

سيستخدم الموقع الإلكتروني الخاص بأمين التسجيل، sdvote.com استخدامًا كبيرًا باعتباره مصدرًا رئيسًا لمعلومات مركز التصويت ومواده للجمهور. إن المعلومات الموجودة على الموقع هي بتنسيقات ميسرة ومتاحة للجمهور. ويشمل ذلك خطة إدارة الانتخابات، وطرق طلب بطاقة اقتراع متاحة بالبريد، والقدرة على استخدام أجهزة اقتراع متاحة وكيفية استخدامها، وقوائم مراكز التصويت ومواقع صناديق إيداع الاقتراع، وغيرها من المعلومات المتعلقة بقانون اختيار الناخبين.

ستُترجم أيضًا المواد الموجودة على الموقع الإلكتروني إلى اللغات المشمولة فيدراليًا حتى يتمكن الناخبون من ذوي الكفاءة المحدودة في اللغة الإنجليزية من الوصول إلى المعلومات الانتخابية المهمة بهذه اللغات.

التصويت المتنقل

سيستمر مكتب أمين التسجيل في البحث عن فرص لجلب التصويت المتنقل للناخبين في مواقع ومناطق جغرافية فريدة حيث قد يكون للناخبين وصول محدود إلى خيارات التصويت الشخصي.

الميزانية المتوقعة ل خطة توعية الناخبين
 §4005(a)(10)(i)(VII), §4005(a)(10)(i)(VII)

يعد الانتقال إلى نموذج مركز الناخبين تغييراً أساسياً للناخبين في مقاطعة سان دييغو، ومن ثم سيتطلب تمويلًا كبيرًا للجوانب المتعددة لخطة تثقيف الناخبين وتوعيتهم خلال دورة انتخابات 2022.

تمويل تثقيف الناخبين وتوعيتهم ومقارنته بالميزانيات السابقة

النشاط	الانتخابات الرئاسية التمهيدية مارس/ آذار 2020	الانتخابات الرئاسية العامة نوفمبر/ تشرين الثاني 2020	الانتخابات التمهيدية لحكام الولايات يونيو/ حزيران 2022	الانتخابات العامة لحكام الولايات نوفمبر/ تشرين الثاني 2022
الإعلان	\$34,500	\$703,115	\$650,000	\$240,000
البريد المباشر	\$459,379	\$681,724	\$895,000	\$780,000
جريدة الإعلانات القانونية	\$84,238	\$62,174	\$75,000	\$75,000
إعلانات متنوعة	\$15,552	\$251,493	\$235,000	\$220,000
عمليات توعية متنوعة	\$ 0	\$ 0	\$32,000	\$15,000
منحة وزير الخارجية للتوعية/ مصدر تمويل العقد- السداد	\$ 0	\$ 0	\$500,000*	\$ 0

* قيد التسوية

البرنامج	السنة المالية 20-2019	السنة المالية 21-2020	السنة المالية 22-2021	السنة المالية 23-2022
برنامج توعية الناخبين	\$ 1015173 مبالغ فعلية	\$ 1087491 مبالغ فعلية	\$ 1131390 ميزانية	\$ 1129901 ميزانية أولية

الملاحق

الاجتماعات العامة

الاجتماعات العامة لمركز التصويت

في إطار تطوير خطة إدارة الانتخابات، سيستضيف مكتب أمين التسجيل ما يقرب من عشرين اجتماعًا عامًا لمركز التصويت في مقاطعة سان دييغو لجمع المدخلات من الجمهور. تتيح هذه الاجتماعات للحاضرين فرصة التعرف على الانتقال القادم إلى مراكز التصويت وتقديم التعقيبات.

ولكي تكون شاملة للمجتمعات المستهدفة، فُدمت المساعدة اللغوية في اجتماعات مختارة، كما روجت اجتماعات معينة مستهدفة مجتمع ذوي الاحتياجات الخاصة. علاوة على ذلك، عقدت اجتماعات عامة إضافية لمجتمعات الأمريكيين الأصليين والصوماليين.

عدد الاجتماعات	المجتمعات المستهدفة
4	مجتمع ذوي الإعاقة
1	كبار السن
5	الإسباني/ اللاتيني
5	الفيتنامي
5	الصيني
6	الفلبيني
3	الياباني
3	الكوري
عدد الاجتماعات	مجتمعات إضافية
4	العربي
1	ألاوسي
2	الأمريكيون الأصليون
1	الصومالي

الاجتماعات العامة

إن الجدول الكامل للاجتماعات العامة لمركز التصويت مُدرج أدناه.

التاريخ والوقت	اللغة	المجتمع المركز عليه	شخصياً أم افتراضياً؟	عنوان الموقع
12/9/2021 6 م إلى 8 م	اللغتان الإنجليزية والفيتنامية	الفيتنامي	كلاهما	Mira Mesa Rec Center: 8575 New Salem St, San Diego
12/10/2021 5 م إلى 7 م	اللغة الإنجليزية	الأمريكي الأصلي	شخصياً	Alpine County Library: 1752 Alpine Blvd. Alpine
12/10/2021 5.30 م إلى 8 م	اللغتان الإنجليزية والفلبينية	الفلبيني	كلاهما	Registrar of Voter's office: 5600 Overland Avenue, San Diego
12/14/2021 5 م إلى 7 م	اللغة الإنجليزية	الأمريكي الأصلي	شخصياً	Valley Center County Library: 29200 Cole Grade Road, Valley Center
12/14/2021 6 م إلى 8 م	اللغتان الإنجليزية والإسبانية	الإسباني/ اللاتيني	كلاهما	Chula Vista Public Library Civic Center: 365 F St, Chula Vista
12/15/2021 1 ظ إلى 3 م	اللغتان الإنجليزية والصينية	الصيني	كلاهما	4S Ranch San Diego County Library Branch: 10433 Reserve Dr., San Diego
12/15/2021 5 م إلى 7 م	اللغتان الإنجليزية والفلبينية	الفلبيني	كلاهما	Oceanside Public Library Mission Branch: 3861 Mission Ave, Oceanside
12/16/2021 6 م إلى 8 م	اللغة الإنجليزية	عام (بالتنسيق مع الجمعية الوطنية للتهوض بالملونين)	افتراضياً	
12/18/2021 10 ص إلى 12 ظ	اللغتان الإنجليزية والفيتنامية	الفيتنامي	كلاهما	Wesley United Methodist: 5380 El Cajon Blvd, San Diego
12/18/2021 2 م إلى 4 م	اللغتان الإنجليزية والفلبينية	الفلبيني	كلاهما	Skyline Hills Library 7900 Paradise Valley Road, San Diego
1/4/2022 6 م إلى 8 م	اللغتان الإنجليزية والإسبانية	الإسباني/ اللاتيني	كلاهما	Skyline Hills Library 7900 Paradise Valley Road, San Diego
1/5/2022 11 ص إلى 1 ظ	اللغتان الإنجليزية والصينية	الصيني	كلاهما	Mira Mesa Chinese Baptist Church: 3317 Clairemont Mesa Blvd, San Diego
1/5/2022 5.30 م إلى 7.30 م	اللغة الإنجليزية	عام (بالتنسيق مع المركز)	افتراضياً	
1/6/2022 5 م إلى 7 م	اللغتان الإنجليزية والعربية	العربي	شخصياً	El Cajon Branch Library: 201 E Douglas Ave, El Cajon
1/11/2022 10 ص إلى 12 ظ	اللغة الإنجليزية	المواطنون كبار السن ومجتمع ذوو الإعاقة	افتراضياً	
يحدد فيما بعد	اللغتان الإنجليزية والصومالية	الصومالية (بالتنسيق مع بانا)		
1/24/2022 5.30 م إلى 7.30 م	اللغات الإنجليزية، ولغة الإشارة الأمريكية، والإسبانية، والفلبينية، والفيتنامية، والصينية، والعربية، واليابانية، والكورية، واللاوسية	ذوو الإعاقة والمجتمعات اللغوية الفيدرالية/ الحكومية	افتراضياً	
1/28/2022 5.30 م إلى 7.30 م	اللغات الإنجليزية، ولغة الإشارة الأمريكية، والإسبانية، والفلبينية، والفيتنامية، والصينية، والعربية، واليابانية، والكورية	عامة الناس وذوو الإعاقة والمجتمعات اللغوية الفيدرالية/ الحكومية	افتراضياً	افتراضياً بسبب تزايد الحالات المصابة بفيروس كورونا المستجد "كوفيد-19"
2/3/2022 5.30 م إلى 7.30 م	اللغات الإنجليزية، ولغة الإشارة الأمريكية، والإسبانية، والفلبينية، والفيتنامية، والصينية، والعربية، واليابانية، والكورية	عامة الناس وذوو الإعاقة والمجتمعات اللغوية الفيدرالية/ الحكومية	كلاهما (وقد يكون افتراضياً بسبب فيروس كورونا المستجد "كوفيد-19")	County Administration Center: 1600 Pacific Hwy, San Diego

الفعاليات المجتمعية

تمثل القائمة أدناه الفعاليات المجتمعية المستهدفة التي يخطط مكتب أمين التسجيل لمتابعتها في عامي 2021 و2022. وستُضاف الفعاليات باستمرار. إذا كنت ترغب في اقتراح إحدى الفعاليات، يرجى إرسال بريد إلكتروني إلى

rovmail@sdcounty.ca.gov

مشاركات وفعاليات مجتمعية مؤقتة من 20 أكتوبر، تشرين الأول 2021 إلى ديسمبر، كانون الأول 2022			
التاريخ	اسم الفعالية	مدينة	المنظمة المضيئة
21 أكتوبر، تشرين الأول 2021	المؤتمر الصحي لجنوب الهند	Alpine	Southern Indian Health/Viejas
3 نوفمبر، تشرين الثاني 2021	الصحة المجتمعية الشهرية	San Diego	Health and Resource Fair
13 نوفمبر، تشرين الثاني 2021	فعالية "Ride the Point 2021" (فعالية ركوب الدراجات متغيرة الأهداف)	San Diego	Point Loma Rotary Club
18 نوفمبر، تشرين الثاني 2021	فعالية "94th Aero Squadron Social" (فعالية سرب الطيران الاجتماعي الرابع والتسعين)	San Diego	Decentralized Autonomous Organization (DAO)
1 ديسمبر، كانون الأول 2021	احتفال عيد الميلاد (الكريسماس)	San Diego	Chinese School of San Diego
1 ديسمبر، كانون الأول 2021	الصحة المجتمعية الشهرية	San Diego	Health and Resource Fair
18 ديسمبر، كانون الأول 2021	مهرجان عيد الميلاد (الكريسماس) على شاطئ البحر	Imperial Beach	Soaring Eagles
يناير، كانون الثاني- فبراير، شباط 2022	مهرجان رأس السنة الصينية	San Diego	Taiwanese American Foundation of San Diego
يناير، كانون الثاني- فبراير، شباط 2022	الاحتفال السنوي والعرض التقديمي لجمعية العلوم والهندسة الصينية الأمريكية في سان دييغو	San Diego	San Diego Chinese American Science and Engineering
يناير، كانون الثاني- فبراير، شباط 2022	احتفال مجلس المشاركة المجتمعية برأس السنة الصينية	San Diego	Chinese Evangelical Church of San Diego
يناير، كانون الثاني- فبراير، شباط 2022	مهرجان رأس السنة الصينية	San Diego	San Diego Chinese Academy
يناير، كانون الثاني- فبراير، شباط 2022	احتفال مركز الجالية الصينية برأس السنة الصينية	San Diego	Chinese Community Church
28-30 يناير، كانون الثاني 2022	مهرجان التيت للسنة القمرية الجديدة في سان دييغو	City Heights	Little Saigon San Diego
29 يناير، كانون الثاني 2022	مهرجان مدرسة مقاطعة الشمال الصينية للاحتفال برأس السنة الصينية	San Diego	North County Chinese School
4-6 فبراير، شباط 2022	مهرجان التيت "Tet"	Mira Mesa	Vietnamese American Youth Alliance
12-13 فبراير، شباط 2022	مهرجان رأس السنة الصينية في سان دييغو الأربعةون	Downtown	Chinese Consolidated Benevolent Association of San Diego
1 إبريل، نيسان 2022	معرض الأرض	San Diego	EarthWorks
1 إبريل، نيسان 2022	معرض سيارات منطقة الأعمال الكاهون	El Cajon	El Cajon Business District
1 إبريل، نيسان 2022	مهرجان الجامعة ولاية سان دييغو	San Diego	SDSU Native American Student Alliance
1 إبريل، نيسان 2022	مهرجان وموكب "Linda Vista" متعدد الثقافات	Linda Vista	Linda Vista Multi-Cultural Fair Inc.
1 إبريل، نيسان 2022	ذكرى إبريل الأسود	San Diego	Vietnamese Community of San Diego

2022 الأول كانون ديسمبر، إلى 2021 الأول تشرين أكتوبر، 20 من مؤقتة مجتمعية وفعاليات مشاركات

San Diego County School Districts	San Diego	أسابيع تسجيل الناخبين في المدرسة الثانوية	1 إبريل، نيسان 2022
Little Saigon San Diego	City Heights	إحياء ذكرى سقوط سايجون	30 إبريل، نيسان 2022
UCSD Inter-Tribal Resource Center	La Jolla	مهرجان جامعة كاليفورنيا بسان دييغو	1 مايو، أيار 2022
San Diego Alliance for Asian Pacific Islander American	San Diego	مهرجان قوارب التنين	1 مايو، أيار 2022
Silk Road Production	Mira Mesa	المهرجان الثقافي الآسيوي	1 مايو، أيار 2022
Alliance for Quality Education	Mira Mesa	سوق الحي 6 الليلي	1 مايو، أيار 2022
San Luis Rey Band of Luiseno Mission Indians	Oceanside	المهرجان القبلي في سان لويس ري	1 يونيو، حزيران 2022
San Diego County Fair	Del Mar	مهرجان مقاطعة سان دييغو	1 يونيو، حزيران 2022
San Diego Night Market	San Diego	السوق الليلي لسان دييغو	1 يونيو، حزيران 2022
San Diego Pride	San Diego	مسيرة الفخر	1 يوليو، تموز 2022
Barona Band of Mission Indians	Lakeside	مهرجان "Barona"	1 أغسطس، آب 2022
SDPD	San Diego	فعالية "National Night Out" (نزهة ليلية قومية)	1 أغسطس، آب 2022
Sycuan Band of the Kumeyaay Nation	El Cajon	مهرجان "Sycuan"	1 سبتمبر، أيلول 2022
San Diego County School Districts	San Diego	أسابيع تسجيل الناخبين في المدرسة الثانوية	1 سبتمبر، أيلول 2022
House of China	Balboa Park	احتفال مهرجان منتصف الخريف	1 سبتمبر، أيلول 2022
Adams Ave Business Association	San Diego	مهرجان شارع أدمز أيف "Adams Ave Street"	1 سبتمبر، أيلول 2022
Little Saigon San Diego	San Diego	مهرجان منتصف الخريف	1 سبتمبر، أيلول 2022
American Indian Health Center	San Diego	مهرجان منتزه "Balboa"	1 أكتوبر، تشرين الأول 2022
San Diego Chinese Cultural Association	San Diego	الاحتفال بالعيد الوطني لجمهورية الصين	1 أكتوبر، تشرين الأول 2022
Mira Mesa Town Council	Mira Mesa	مهرجان شارع ميرا ميسا السنوي	1 أكتوبر، تشرين الأول 2022
Native American Student Alliance at Cuyamaca College	El Cajon	مهرجان كوياماكا	سيقرر فيما بعد

شركاء المجتمع

إذا كنت ترغب أنت أو منظماتك في الدخول في شراكة مع أمين تسجيل الناخبين في مقاطعة سان دييغو بشأن التوعية والتثقيف في مركز التصويت، فيرجى مراسلتنا عبر البريد الإلكتروني على rovmail@sdcountry.ca.gov.

شركاء مجتمع الوصول إلى اللغة

- Asian Pacific Islander (API) Initiative
- Barona Band of Mission Indians
- California for Equal Rights (CFER) Foundation
- California State University San Marcos
- Casa Cornelia
- Chinese Evangelical Church (CEC San Diego)
- Chinese School of San Diego
- Council of Philippine American Originations, Inc (COPAO)
- Filipino Press
- Harvest Evangelical Church of San Diego
- Hoi Den Hung
- House of China
- Hung Su Viet San Diego
- Indian Voices
- Little Saigon San Diego
- Living Water Church
- Mira Mesa Chinese Baptist Church
- National Diversity Coalition
- National Federation of Filipino American Associations (NaFFAA) San Diego Chapter
- Native American Student Alliance Cuyamaca College
- North County Chinese School
- Pala Band of Mission Indians
- Rasih Citizenship Education Institute
- Rincon Band of Luiseño Indians
- San Diego Alliance for Asian Pacific Islander American
- San Diego American Indian Health Center
- San Diego Asian American for Equality
- San Diego Chinese Cultural Association
- San Diego Taiwanese Presbyterian Church
- San Luis Rey Band of Luiseno Mission Indians
- SDSU Native American Student Alliance
- SDSU Vietnamese Student Association

شركاء مجتمع الوصول إلى اللغة (تابع)

- Southern Indian Health Council
- Southwestern College
- Sycuan Band of the Kumeyaay Nation
- Taiwanese American Foundation of San Diego
- The Center San Diego
- The Filipino School
- UCSD Native American Student Alliance
- UCSD Vietnamese Student Association
- Unity for Progress (UniPro) Filipino American
- Van Lang Center
- Vietnamese American Voter Alliance
- Vietnamese Buddhist Youth Association – Southern California
- Vietnamese Community of San Diego
- We Say Mabuhay
- Wesley United Methodist Church

نموذج بطاقة المساعدة اللغوية

شركاء مجتمع ذوي الاحتياجات الخاصة

- AARP California
- Braille Institute
- Deaf Community Services
- Disability Rights California
- In-Home Supportive Services (IHSS) Advisory Committee
- San Diego Center for the Blind
- San Diego Regional Center
- State Council on Developmental Disabilities

المنظمات السياسية و/ أو المناصرة و/ أو المهنية

- Alliance San Diego •
- Black American Political Association of California (BAPCA) •
- Change Begins With Me •
- Clairemont Tow Council •
- Common Cause •
- Moms Demand Action •
- Next Gen America •
- ACLU •
- California Common Cause •
- City Clerks •
- City of San Diego, Immigrant Affairs •
- Election Integrity Project (EIP) •
- Engage San Diego •
- ACCE: Alliance of Californians for Community Empowerment •
- Independent Voter Project (IVP) •
- Indivisible (Defending Our Future) •
- League of Women Voters (San Diego/North County) •
- Newcomers.org •
- NAACP •
- National Council of Negro Women •
- Project High Hopes/Inspire 2 Vote •
- الأحزاب السياسية •
- San Diego County Democrat Party ○
- The Republican Party of San Diego County ○
- الجامعات •
- University of California - San Diego ○
- San Diego State University ○
- University of San Diego ○
- Point Loma Nazarene University ○
- California State University San Marcos ○
- The San Diego LGBT Community Center (The Center) •
- Veteranspreference.org •
- Veterans Village of San Diego •

شركاء وسائل الإعلام

إذا كنت ترغب أنت أو منظمك في الدخول في شراكة مع أمين تسجيل الناخبين في مقاطعة سان دييغو بشأن التوعية والتثقيف في مركز التصويت، فيرجى مراسلتنا عبر البريد الإلكتروني على rovmail@sdcounty.ca.gov.

اسم المنشور	النوع
101.5 KGB (روك كلاسيكي)	الإذاعة
103.7 KSON (المقاطعة)	الإذاعة
600 KOGO News Radio	الإذاعة
97.3 The Fan	الإذاعة
ABC 10news San Diego (KGTV)	التلفزيون
Alpine Sun	الجرائد
Beach & Bay Press	الجرائد
Carmel Valley News	الجرائد
CBS News 8 (KFMB-TV)	التلفزيون
Channel 93.3 (أغاني معاصرة)	الإذاعة
Coronado Eagle & Journal	الجرائد
Del Mar Times	الجرائد
East County Californian	الجرائد
East County Gazette	الجرائد
Encinitas Coast News	الجرائد
Escondido Times-Advocate	الجرائد
Fallbrook-Bonsall Village News	الجرائد
FOX 5 (KSWB-TV)	التلفزيون
GOD Radio	الإذاعة
Imperial Beach Eagle & Times	الجرائد
Indian Voices	الجرائد
inewsourc	الرقمية
Julian News	الجرائد
KPBS/NPR	إذاعة عامة/ رقمية
KUSI News	التلفزيون
KYXY 96.5 (معاصر للكبار)	الإذاعة
La Jolla Light	الجرائد
La Jolla Village News	الجرائد
La Mesa Courier	الجرائد
Military Press	الجرائد
NBC 7 San Diego (KSND)	التلفزيون
Pala Rez	الإذاعة
Patch	الرقمية

اسم المنشور	النوع
Pomerado Newspaper	الجرائد
Poway News Chieftain	الجرائد
Presidio Sentinel	الجرائد
Ramona Sentinel	الجرائد
Rancho Bernardo News Journal	الجرائد
Rancho Santa Fe Review	الجرائد
San Diego Downtown News	الجرائد
San Diego Metropolitan Magazine	المجلات
San Diego Uptown News	الجرائد
San Marcos Paper	الجرائد
Solana Beach Sun	الجرائد
(KXSN) Sunny 98.1 أغاني كلاسيكية	الإذاعة
The Coast News	الجرائد
The Inland Edition	الجرائد
The San Diego Union Tribune	الجرائد/ الرقمية
Times of San Diego	الرقمية
Total Traffic & Weather Network	الإذاعة
Valley Roadrunner	الجرائد
Voice & Viewpoint	الجرائد
Voice of San Diego	الرقمية

اللغة	المورد
الصينية	Epoch Times (منطقة سان دييغو - الصينية)
الصينية	San Diego Chinese Tribune
الصينية	WE Monthly
الفلبينية	Filipino Press
الفلبينية	San Diego Asian Journal
الفلبينية	Phillipine & Asian Report
الفلبينية	Radyo Filipino Amerika
الإسبانية	Univisión San Diego
الإسبانية	El Latino
الإسبانية	Voces Hispanas
الإسبانية	Radio Latina
الإسبانية	La Poderosa
الإسبانية	Telemundo 20 San Diego
الإسبانية	The San Diego Union Tribune (en Español)
الإسبانية	Entravision
الإسبانية	Televisa
الإسبانية	Frontera
الإسبانية	Qué Buena 106.5
الإسبانية	KLGV (معاصرة إسبانية للكبار)
الفيتنامية	Nguoi Viet Tu Do
الفيتنامية	Nguoi Viet Today
الفيتنامية	Saigon Nho
الفيتنامية	Tienq Viet
الفيتنامية	Tieng Nuoc Toi Radio

عينة من مواقع الخارجية للملصقات التثقيفية للناخبين

استُخدمت المواقع الخارجية للملصقات التالية للانتخابات المبكرة لحكام كاليفورنيا في 14 سبتمبر، أيلول 2021 وتُذكر على أنها مثال.

الرمز البريدي	الولاية	المدينة	العنوان	اسم الموقع	#
92028	CA	Fallbrook	E Mission Rd 936	Fallbrook Shell 1	1
92084	CA	Vista	E Vista Way 845	Barnicles Express	2
92058	CA	Oceanside	S El Camino Real 502	Oceana Union	3
92054	CA	Oceanside	S Coast Hwy 1943	Liberty Oil Inc	4
92008	CA	Carlsbad	Tamarack Ave 945	Carlsbad 76	5
92111	CA	San Diego	Mount Ada Rd 6426	Alta Dena Drive Thru Dairy	6
92117	CA	San Diego	Clairemont Dr 2606	Clairemont Shell	7
92037	CA	La Jolla	LA Jolla Blvd 7475	LA Jolla Chevron	8
92109	CA	San Diego	Garnett Ave 1885	California Super Gas #2	9
92109	CA	San Diego	Ingraham St 3804	Crown Point	10
92107	CA	San Diego	Point Loma Ave 4792	Sunset Gas & Market	11
92107	CA	San Diego	Voltaire St 4794	Ocean Beach Shell	12
92113	CA	San Diego	S 28th St 1145	Shamoun Shell	13
92113	CA	San Diego	Ocean View Blvd 2193	V & D Market	14
92113	CA	San Diego	S 30th St 505	JR Gas & Mini Mart	15
91950	CA	National City	Coolidge Ave 1540	Big B Market	16
91950	CA	National City	E 18th St 240	National City Market	17
91910	CA	Chula Vista	Broadway 199	Gas Depot Station	18
91910	CA	Chula Vista	Broadway 196	Supreme Gasoline	19
91910	CA	Chula Vista	F St 600	Market & Gas	20
91910	CA	Chula Vista	Broadway 701	J Street Gas	21
91911	CA	Chula Vista	Palomar St 873	Valero	22
91932	CA	Imperial Beach	Palm Ave 185	Leon's Market	23
91932	CA	Imperial Beach	13Th St 1492	NEIGHBORS MARKET	24
92154	CA	San Diego	Hollister St 1102	Coronado Shell	25
92108	CA	San Diego	Del Sol Blvd 3724	Del Sol Arco	26
92173	CA	San Ysidro	E San Ysidro Blvd 301	St Clair Enterprises Valero	27
92154	CA	San Diego	Otay Center Dr 2535	Otay 76 Truck Stop & 7-11	28
91913	CA	Chula Vista	Otay Lakes Rd 903	Bonita Vista Auto & Gas	29
91910	CA	Chula Vista	Telegraph Canyon Rd 501	ARCO	30
92113	CA	San Diego	Logan Ave 4473	Bel Air Market	31

الرمز البريدي	الولاية	المدينة	العنوان	اسم الموقع	#
91945	CA	Lemon Grove	Broadway 7180	Broadway 76	32
91977	CA	Spring Valley	Sweetwater Springs 3520 Blvd	US Gas Inc	33
91977	CA	Spring Valley	Campo Rd 9663	Quicik Korner Gas Station	34
91977	CA	Spring Valley	Campo Rd 9111	Basaka Petroleum Co	35
92020	CA	El Cajon	Fletcher Pkwy 2410	Ramco Petroleum #7	36
91942	CA	La Mesa	Baltimore Dr 5600	Emerald Oil	37
92128	CA	San Diego	Sabre Springs 12610 Pkwy	Sabre Springs Arco	38
92025	CA	Escondido	W 5th Ave 510	California Super #1	39
92025	CA	Escondido	S Escondido Blvd 602	El Mexicano Market & Liquor	40
92025	CA	Escondido	E Washington Ave 1158	Ronco Gas	41
92025	CA	Escondido	E Mission Ave 1140	Kwik Stop	42
92070	CA	Santa Ysabel	SR-78 30351	Ramco Petroleum #2	43
92036	CA	Julian	Main St 1913	Ramco Petroleum	44
92021	CA	El Cajon	N 2nd St 1791	Speedy Mart	45
92021	CA	El Cajon	E Main St 1699	Sky Fuel	46
92021	CA	El Cajon	Greenfield Dr 1761	Greenfield Mobil	47
92021	CA	El Cajon	Los Coches Rd 8445	Eagle Gas	48
91901	CA	Alpine	Alpine Blvd 2232	Alpine Gas	49
91934	CA	Jacumba	Carrizo Gorge Rd 1491	Jacumba Chevron	50
91934	CA	Jacumba	Carrizo Gorge Rd 1494	Jacumba Shell	51
92118	CA	Coronado	Orange Ave 900	Coronado Island Shell	52
91950	CA	National City	E Division St 2401	Bonita Shell	53
92120	CA	San Diego	Mission Gorge Rd 6011	Mission Gorge Ultramar	54
92124	CA	San Diego	Tierra Santa Blvd 10821	California Finest Oil	55
92024	CA	Encinitas	N El Camino Real 236	Chevron	56
91977	CA	Spring Valley	Sweetwater Rd 2835	Sweetwater Gas	57
92115	CA	San Diego	College Ave 5111	College Arco	58
92105	CA	San Diego	University Ave 4950	University Produce Food Market	59
92064	CA	Poway	Pomerado Rd 12906	Pw Mart	60

نظرة عامة على إسهامات الجمهور

اللجنة الاستشارية لتسهيلات التصويت (VAAC)

تجتمع اللجنة الاستشارية لتسهيلات التصويت للنظر في احتياجات الناخبين ذوي الاحتياجات الخاصة المتعلقة بمراكز التصويت والتصويت عن طريق البريد. تفي هذه اللجنة بالمتطلبات القانونية للجنة الاستشارية لتسهيلات التصويت.

الاسم	المنظمة
Paul Spencer	Disability Rights California
Jacqueline Jackson	IHSS Advisory Committee
Michelle Krug	عضو المجتمع
Connie Soucy	عضو المجتمع
David Stotland	عضو المجتمع

جدول اجتماعات اللجنة الاستشارية لتسهيلات التصويت لعام 2021

- 25 يناير/ كانون الثاني 2021 (اجتماع افتراضي)
- 26 أبريل/ نيسان 2021 (اجتماع افتراضي)
- 26 يوليو/ تموز 2021 (اجتماع افتراضي)
- 4 أكتوبر/ تشرين الأول 2021 (اجتماع افتراضي)
- 6 ديسمبر/ كانون الأول 2021 (اجتماع افتراضي)

جدول اجتماعات اللجنة الاستشارية لتسهيلات التصويت لعام 2022

- 25 أبريل/ نيسان 2022 (اجتماع افتراضي)
- 25 يوليو/ تموز 2022 (اجتماع افتراضي)
- 3 أكتوبر/ تشرين الأول 2022 (اجتماع افتراضي)



VOTER ACCESSIBILITY ADVISORY COMMITTEE (VAAC)

A G E N D A

December 6, 2021

2:00 p.m. – 3:30 p.m.

- | | |
|---|---------------|
| I. Introductions | All |
| II. Voters Choice Act 2022 | Cynthia |
| a. Election Administration Plan | |
| b. Consultation Meetings/Public Hearing | |
| c. Website | |
| III. Vote Centers 2022 | Shawn |
| a. Community Workshops | |
| b. Accessibility | |
| IV. Outreach & Community Engagement | Shawn/Cynthia |
| V. Open Forum | All |

Future Meetings (2:00 p.m. – 3:00 p.m.):

- April 25, 2022 (Zoom Meeting)
- July 25, 2022 (Zoom Meeting)
- October 3, 2022 (Zoom Meeting)

Note: A Voters Choice Act Public Consultation Meeting targeting accessibility and persons with disabilities is scheduled for January 24, 2022 (time to be determined)

Zoom Meeting Instructions:

- Will be provided

اللجنة الاستشارية لتيسير اللغوي

تجتمع اللجنة الاستشارية لتيسير اللغوي، وهي لجنة مستقلة، للنظر في احتياجات مجتمعات الأقليات اللغوية المتعلقة بمراكز التصويت وجميع انتخابات الاقتراع بالبريد. تفي هذه اللجنة بالمتطلبات القانونية للجان الاستشارية لتيسير اللغوي.

المنظمة

جدول أعمال اجتماع اللجنة الاستشارية للتيسير اللغوي

استبيان الناخب

مخطط مركز التصويت (نموذج)

قائمة بمواقع مراكز التصويت وصناديق إيداع الاقتراع

إن عملية اختيار مركز التصويت وصندوق إيداع الاقتراع جارية حاليًا. سَتُحدَّث الجداول أدناه بمجرد تأكيد المواقع للمشاركة. ستُوفَّر هذه المعلومات أيضًا على الموقع الإلكتروني وفي كتيب معلومات الناخب.

مراكز التصويت المستمر لمدة 11 يومًا

المنشأة	العنوان	الأيام/ الساعات
San Diego County Registrar of Voters	County Operations Center Campus 5600 Overland Ave. San Diego, CA 92123	

مراكز التصويت المستمر لمدة 4 يومًا

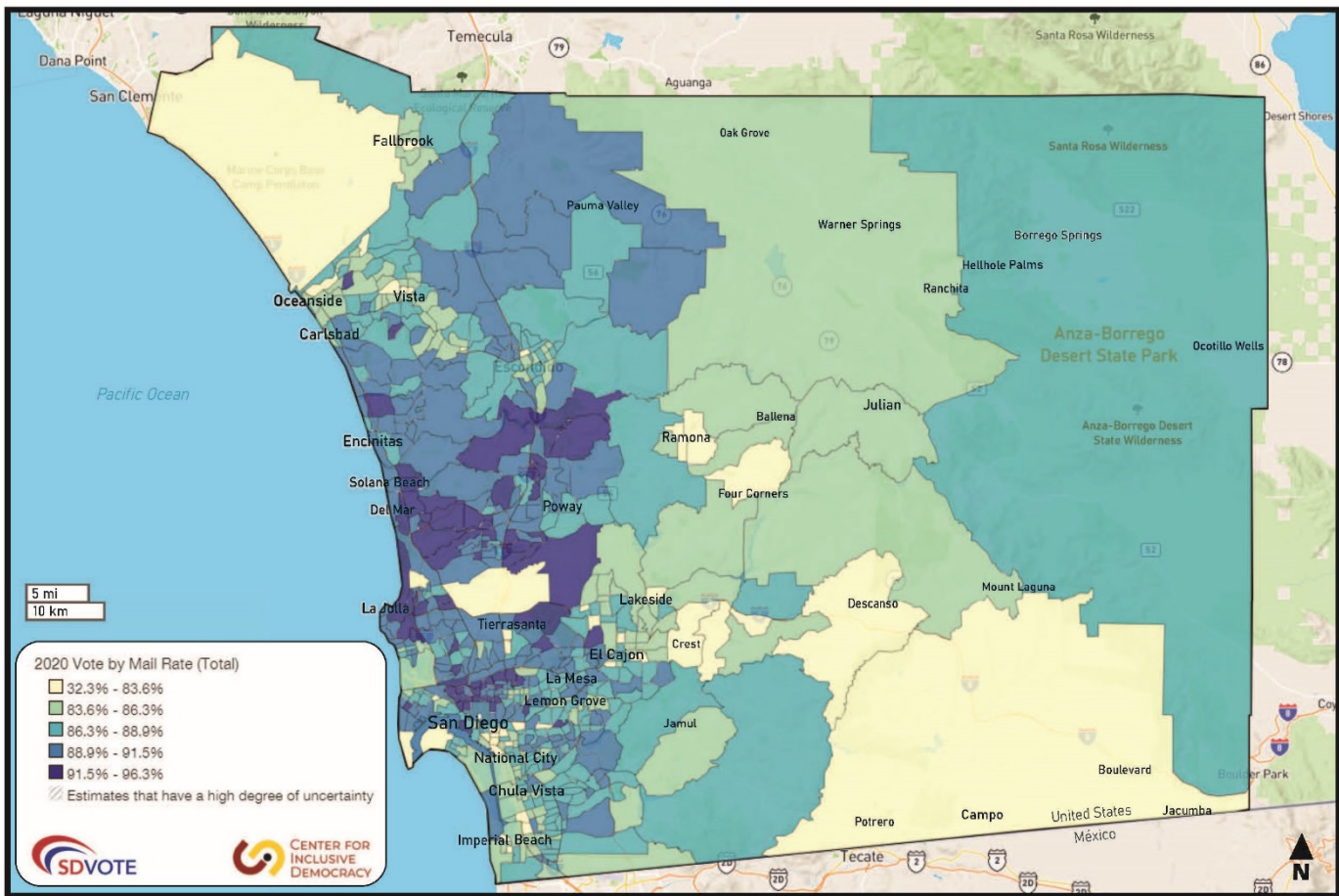
المنشأة	العنوان	الأيام/ الساعات

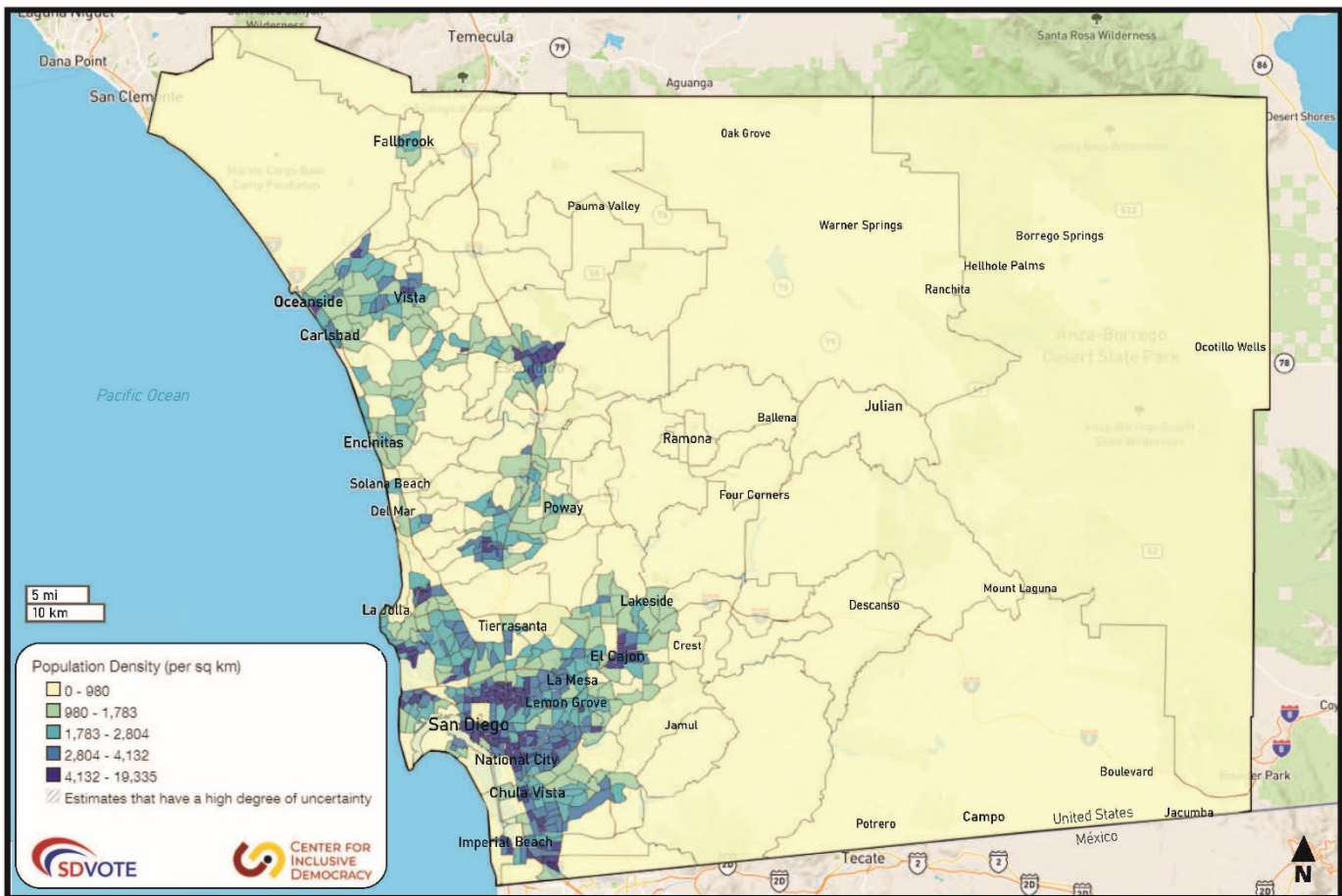
مواقع صناديق إيداع الاقتراع

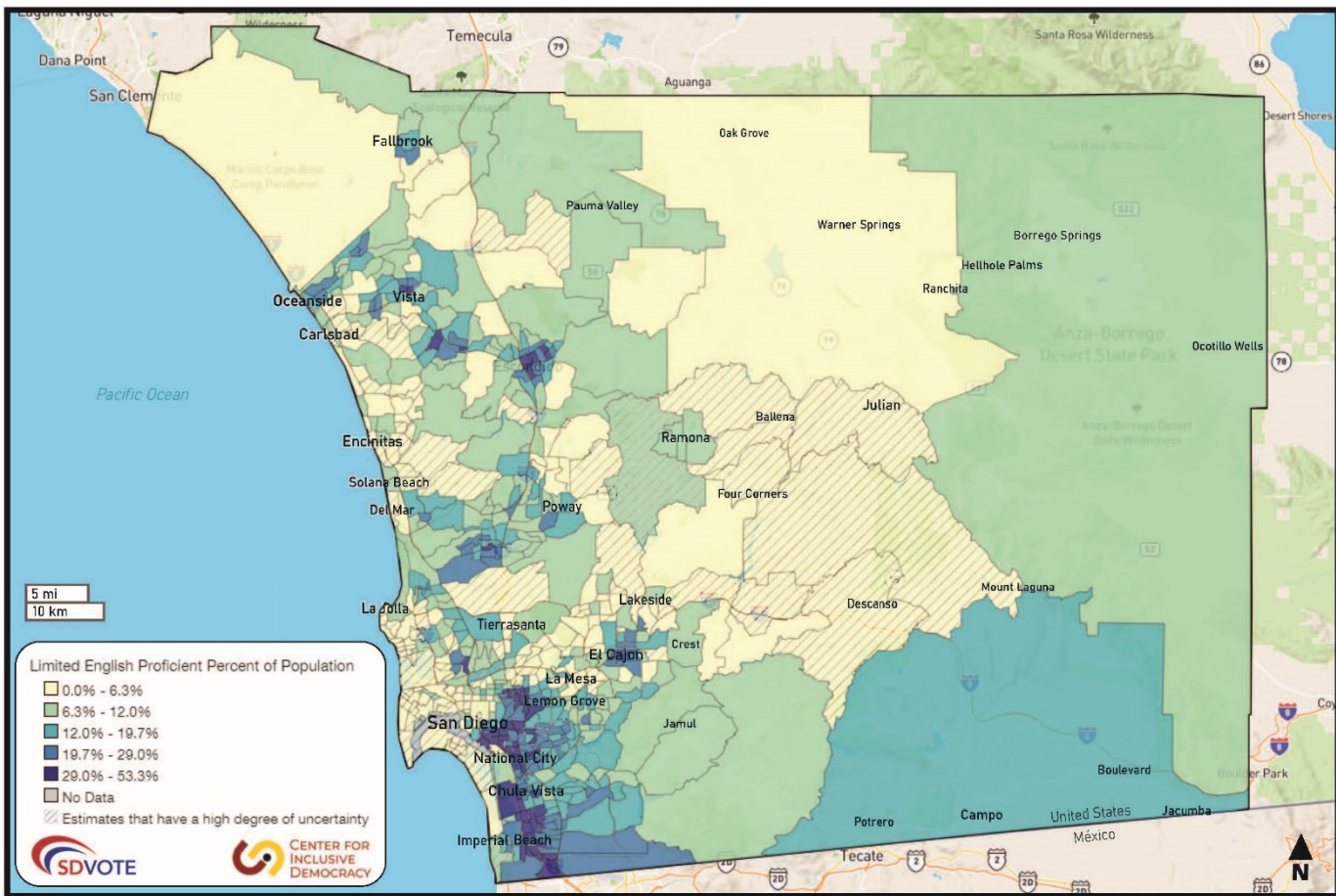
المنشأة	العنوان	الأيام/ الساعات
San Diego County Registrar of Voters	County Operations Center Campus 5600 Overland Ave. San Diego, CA 92123	

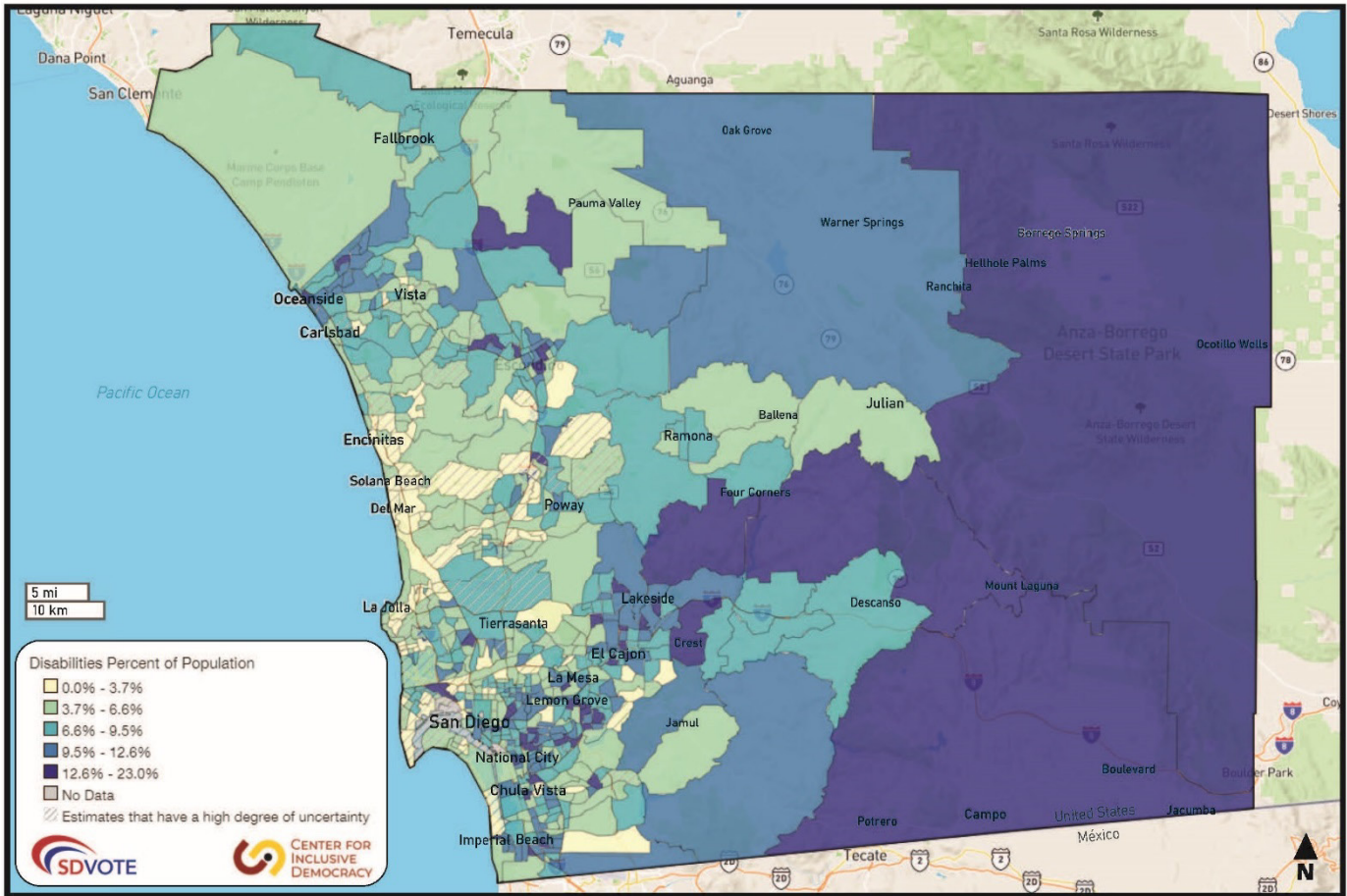
إذا كنت ترغب في اقتراح موقع محتمل فيرجى إكمال نموذج اقتراح اختيار الموقع الموجود في [قانون اختيار الناخبين \(sdvote.com\)](#). سيكون هذا النموذج متاحًا للجمهور حتى يُنتهى من مركز التصويت ومواقع صناديق إيداع الاقتراع.

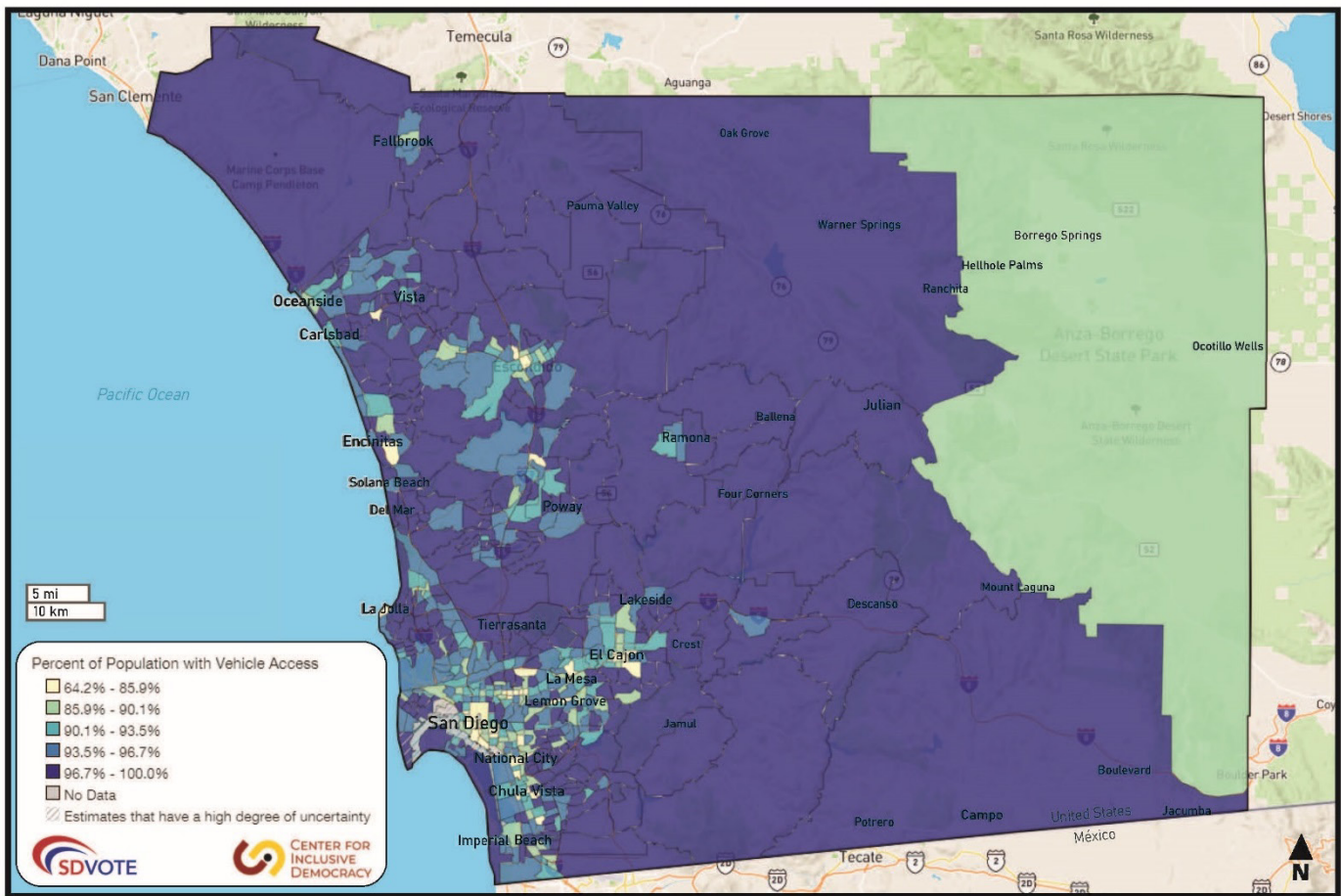
المناطق ذات الاستخدام المنخفض للتصويت بالبريد



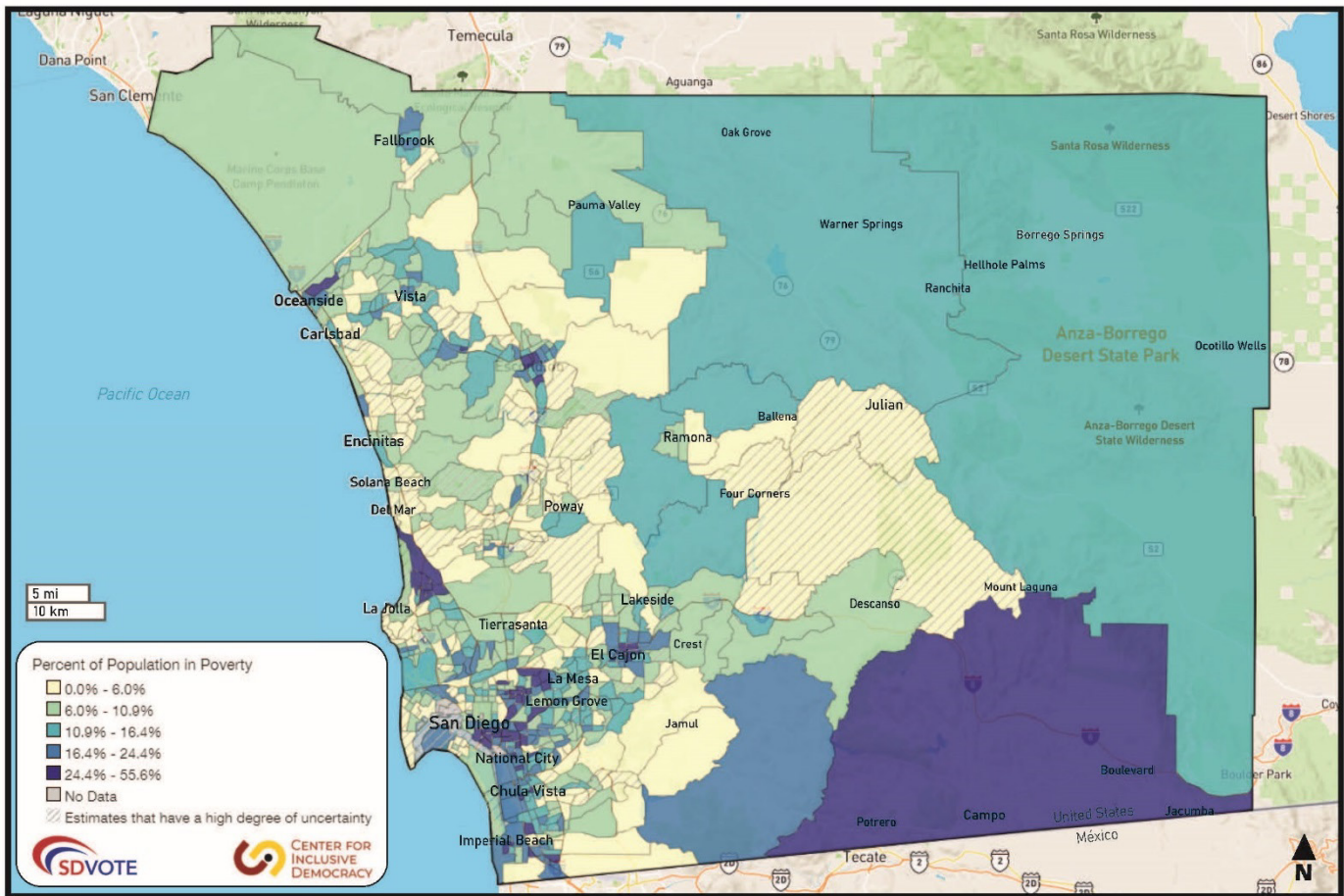




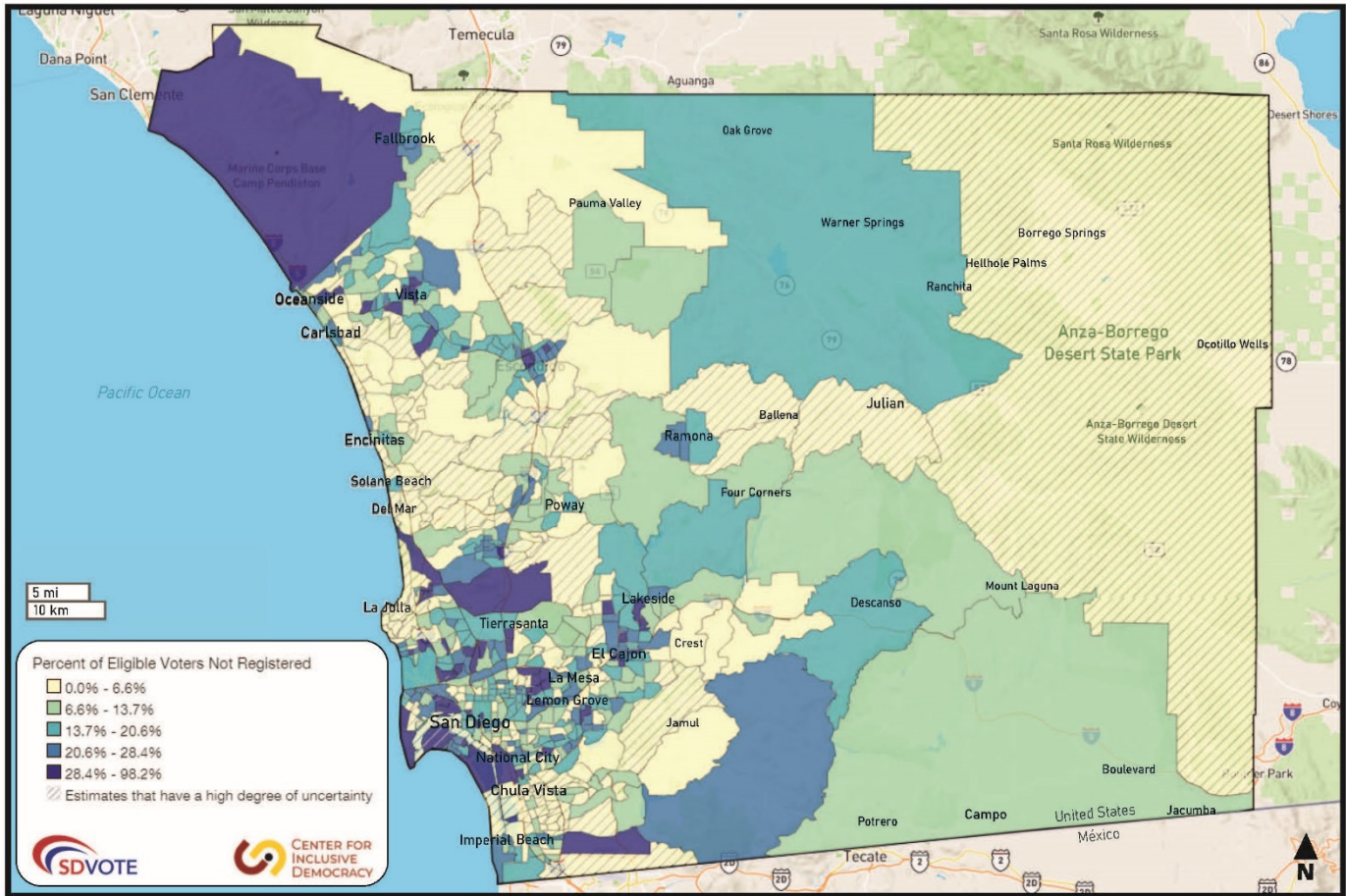


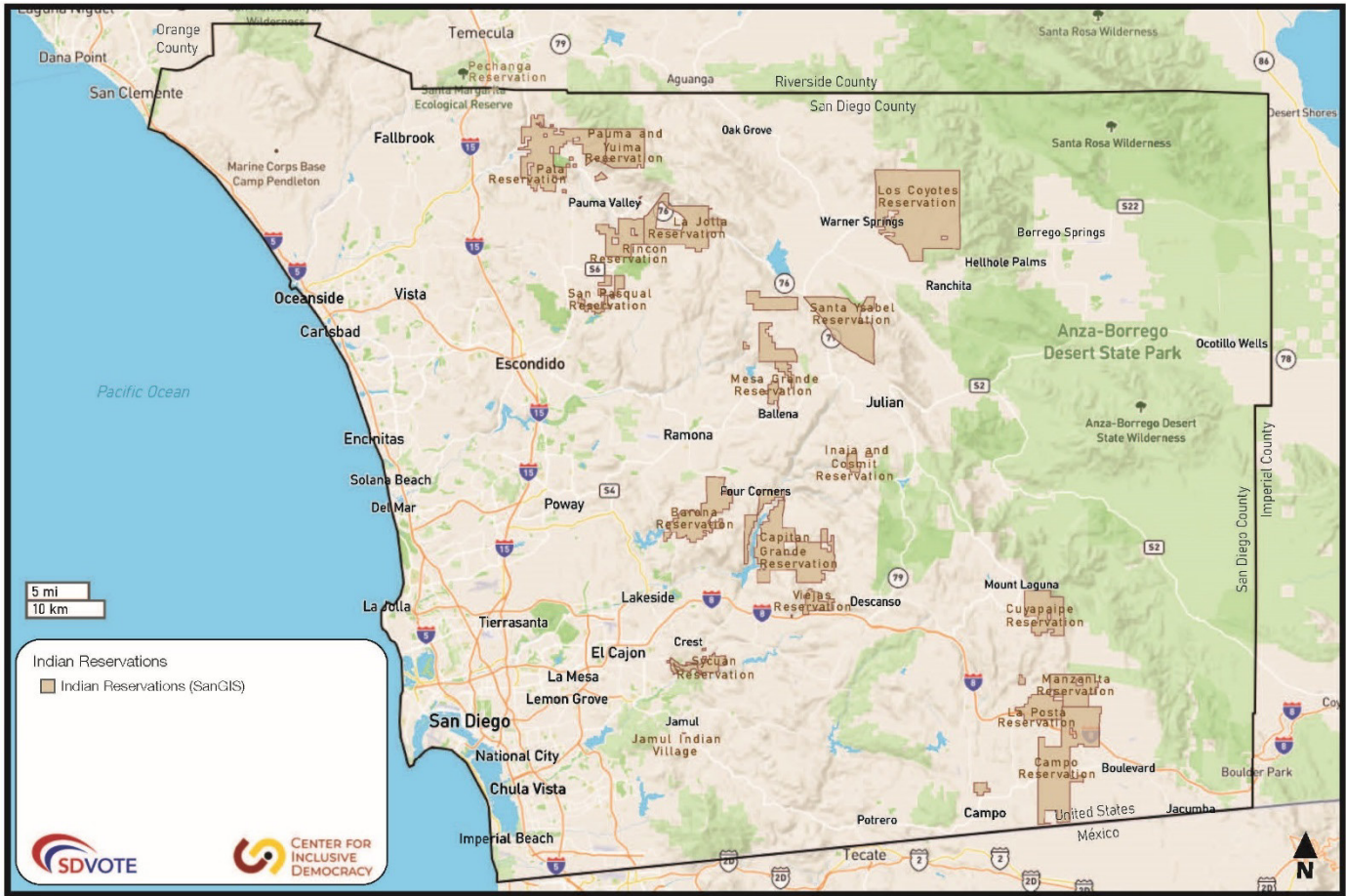


المناطق ذات مجتمعات الدخل المنخفض

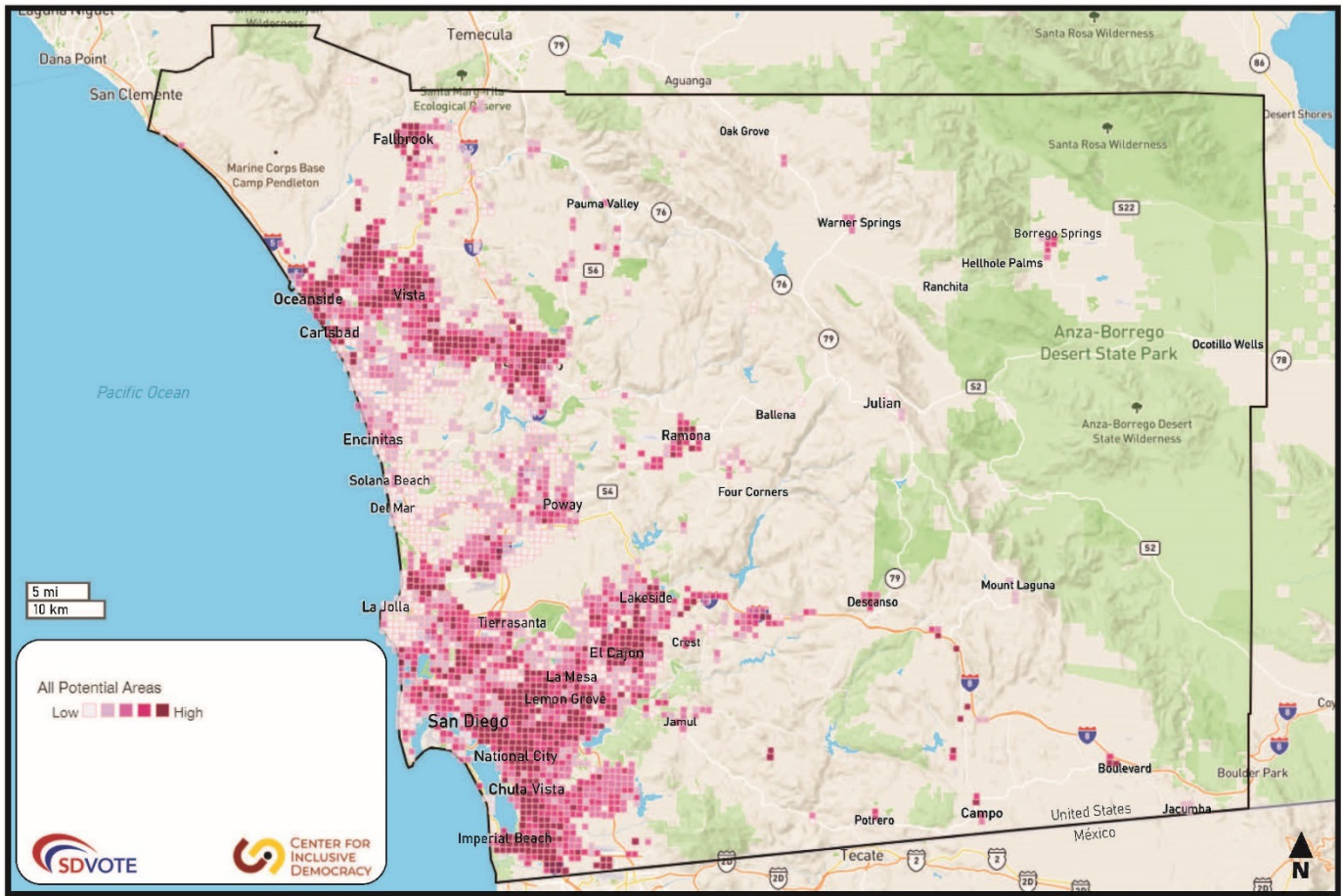


المقيمون الذين لهم حق التصويت، ولكن لم يُسجلوا بعد للتصويت





المناطق المحتملة لمركز التصويت أو مواقع صناديق إيداع الاقتراع



ELECTIONS

Registrar Holding Meetings for Input on County's Election Administration Plan



A staff member with the Registrar of Voters demonstrates how to vote on a ballot marking device.

By **Tracy DeFore**, County of San Diego Communications Office
Dec. 8, 2021 | 2:53 PM

The Registrar of Voters office is holding a series of consultation meetings inviting the public to have a say in creating the County's new Election Administration Plan.

The meetings begin Thursday and continue through January. The plan describes how the Registrar's office will administer elections under the Voter's Choice Act. The public can give input on where to locate vote centers and ballot drop boxes. Attendees can also give feedback on voter education and outreach plans.

The Registrar's office is creating the plan because the Board of Supervisors approved the transition to the vote center model on Oct. 19.

The vote center model falls under the **Voter's Choice Act**, and it modernizes the election process in several ways.

Active registered voters automatically receive a ballot in the mail. In-person voting moves from traditional polling places to vote centers. And voters have the option to return their ballot by mail, a secure ballot drop box, or vote in person at any vote center. All the vote centers are open for four days and some up to 11 days, giving voters more time to return their ballot for Election Day.

The concept isn't entirely new to local voters. Due to the COVID-19 pandemic, the Registrar of Voters used a similar voting model for the November 2020 presidential general and September 2021 gubernatorial recall elections.

TRANSLATE

Select Language

GET UPDATES

Get County News Center stories emailed direct to you.

Email Address

SIGN ME UP

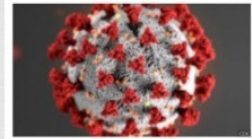
LATEST NEWS



State Issues Mask Mandate for Indoor Public Places



Human Relations Commission Honors Leon L. Williams, Other Community Leaders



Locally Acquired Omicron Case Identified in San Diego County



5 Ways to Prevent Winter Home Fires



With SD Emergency, the tools you need to plan, prepare and respond in an emergency are right at your fingertips.

إشعار عام اجتماعات استشارية

يُذكر بموجب هذا أن اجتماعًا تشاوريًا افتراضيًا لتطوير مسودة خطة إدارة الانتخابات وفقًا لقانون اختيار الناخبين سيعقد يوم **الإثنين الموافق 24 يناير، كانون الثاني 2022**. هذا الاجتماع الافتراضي مخصص للسكان وممثلي مجتمع ذوي الاحتياجات الخاصة، والمنظمات المجتمعية، والأفراد الذين يدافعون نيابة عن الأفراد ذوي الاحتياجات الخاصة وممثليهم أو يقدمون خدمات لهم، والمنصرين، وأصحاب المصلحة الآخرين الذين يمثلون كل ولاية في المقاطعة والمجتمعات اللغوية المشمولة فيدراليًا.

المجتمعات المشمولة فيدراليًا

الإسبانية والفيتنامية والأمريكية الأصلية والفلبينية والصينية

المجتمعات المشمولة على مستوى الولاية

العربية والكورية واليابانية واللاوسية

يُحدّث قانون اختيار الناخبين التصويت من خلال تزويد الناخبين بخيارات مريحة متعددة للإدلاء بأصواتهم. لذلك دُعي الجمهور، بما في ذلك المنصرين وأصحاب المصلحة الذين يمثلون الأشخاص ذوي الاحتياجات الخاصة وولايات المقاطعة والمجتمعات اللغوية المشمولة فيدراليًا، من أجل تقديم مدخلات بشأن خطة إدارة الانتخابات، التي تشمل تحديد مواقع مراكز التصويت ومواقع صناديق إيداع الاقتراع، فضلًا عن توعية الناخبين وخطط التوعية.

في 13 يناير، كانون الثاني 2022، ستُنشر مسودة برنامج خطة إدارة الانتخابات على الموقع الإلكتروني الخاص بأمين التسجيل في قانون اختيار الناخبين (sdvote.com). علاوة على ذلك، ستُنشر ترجمات مسودة خطة إدارة اللغة بلغات ولايات المقاطعة واللغات المشمولة فيدراليًا. دُعي الجمهور لمراجعة مسودة الخطة وتقديم تعقيبات إضافية باستخدام أدوات أمين التسجيل عبر الإنترنت.

يدعو أمين تسجيل الناخبين في مقاطعة سان دييغو الممثلين المهتمين من مجتمعات ذوي الاحتياجات الخاصة والمجتمعات اللغوية في المقاطعة إلى تقديم الاستشارات والمدخلات بشأن تطوير مسودة خطة إدارة الانتخابات في المقاطعة. شجعت جميع الأطراف المهتمة على حضور الاجتماع الافتراضي يوم الإثنين، الموافق 24 يناير، كانون الثاني 2022، من الساعة 5:30 مساءً، وحتى 7:30 مساءً.

انضم إلى الاجتماع على منصة "زووم" عن طريق الحاسب الآلي أو الهاتف المحمول:

الرابطة: <https://sdvote.zoom.us/j/91390186899>

معرف الحلقة الدراسية الشبكية: 913 9018 6899

استخدم زر "رفع اليد" لإعلام مدير الاجتماع برغبتك في التعليق.

إشعار عام للاجتماعات الاستشارية (تابع)

انضم إلى الاجتماع على منصة "زوم" عبر الهاتف:

اتصل بالرقم الساخن المجاني: 853-5257 (877) أو 475-4499 (888)

معرف الحلقة الدراسية الشبكية: 913 9018 6899

اضغط على 9* لإعلام مدير الاجتماع برغبتك في التعليق.

يُذكر أيضًا أنه تُعقد اجتماعات استشارية إضافية شخصية وافتراضية على مدار شهري ديسمبر، كانون الأول 2021 ويناير/كانون الثاني 2022. ويدعو أمين تسجيل الناخبين في مقاطعة سان دييغو السكان المهتمين والممثلين المهتمين من مجتمع ذوي الاحتياجات الخاصة، والمنظمات المجتمعية، والأفراد الذين يدافعون نيابة عن الأفراد ذوي الاحتياجات الخاصة وممثلهم أو الأفراد الذين يقدمون خدمات لهم، والمناصرين، وأصحاب المصلحة الآخرين الذين يمثلون كل ولاية في المقاطعة. والمجمعات اللغوية المشمولة فيدراليًا. يمكنك العثور على الجدول المحدث ومعلومات مفصلة عن الاجتماع في التقييم المجتمعي (sdvote.com).

للتسهيلات المتعلقة بذوي ذوي الاحتياجات الخاصة واللغة، يرجى الاتصال على رقم 696-0136 (800) (صوتيًا) أو البريد الإلكتروني: rovmail@sdcounty.ca.gov قبل أربعة أيام عمل على الأقل من الاجتماع الاستشاري المقرر. سيبدأ مكتب أمين التسجيل مقاطعة سان دييغو قساري جهده لتلبية الطلبات المتسلّمة في أقل من أربعة أيام عمل.

بتاريخ 8 ديسمبر، كانون الأول 2021.

سينثيا بايس

تسجيل الناخبين

إشعار عام مخصص للنشر للعامّة